



Nushası 10 kuruş

Senelik abonası  
100 kuruş

Posta ücreti 40 Para

# İstanbul

Posta ücreti 10 kuruş

## Şehremaneti Mecmuası

[ Şehremaneti tarafından ayda bir çıkarılır ]

Sen e : 6

Teşrinievvel 1929

Sayı : 62

### Bir temenni

Şehirler Beynelmüvel Birliğinin geçen martta İspanyanın Sevil şehrinde inikat eden 4 üncü kongresinin ictima tarihini tesbit ederken bunu bir takım düşüncelerle yaptılar, yorcu günlerine, mevsimin sıcak yahut serin kısımlarına tesadüf noktasından kongreye gelecek murahhas yahut azanın istirahat ve istifadelerini de nazarı dikkate alınmakla beraber memleketin muhtelif faydalarını da daima göz önünde tuttular.

Bu düşünce ve mutalâlar arasında mühim bir tesadüf olmak üzere yüzlerce zevatı ihtiva eden bu kongre azasının (Barselon) şehrinde açılacak sergiyi de ziyaret etmelerine çok ehemmiyet verdiler.

Bu fikir baddj zatinde pek doğru ve faydalı bir düşünüş idi, Çünkü İspanyanın mevsimce müsait günlerinde misafiri olan ve münevver bir heyeti azime teşkil eden bu zevata ikram sırasında onlara bir de sergi göstermek, pek mühim olmağa başlamış Barselon

limanını gezdirmek gibi hoş ve aynı zamanda istifadeli bir tenezzühün yapacağı tesiri de unutmadılar.

Reklâm, müsabaka, rekabet, iyi münasebat devrinin en zinde, en şirin ve süslü manzaralarını göstermeğe başlayan şu son senelerdeki faaliyet hakikaten şayanı dikkattir.

Müthiş harpten sonra zihniyetlerdeki değişiklik, şehirlerdeki hareket, iktisadi işler ve fikirlerdeki incelik ve salâh, menafîi umumîye ve hidemattaki düşüncüş tarzları, imar ve tamir azimleri, ilme müstenit san'at tatbikat ve tekmimulâtındaki nim-ihtraî acibelerin her gün tekerrürü ve intişarı medeniyet dünyasını baştan başa dolaşarak her görüldüğü yerde ufak bir cennet ve büyük bir inşiralı yaratırken harp feci-alarını adeta unutturuyor.

Bu devrin hususîyeti ve müstesnahî harbin harap ve perişan hatıraları yerine teselli ve teali eserleri koyarak beşeriyetin hata ve ihtilaslarını gü-

zel teceddutlerle örmek ve ilim nefsi ile zaflatarak sefalet ölümlerinden müm-kün olduğu kadar korunaktır.

Sadetten, bilâ ihtiyar, çıkmış olmu-yahım.

Şehirlerin beynelmilel faydalı yahut milli zevkli, imar ve inkişaf teşebbusleri arasında her hangi bir sebep ve münase-betten hemen istifade ile kendilerinin bir kongre, bir konferans, bir bayram, bir sergi, bir panayır, bir sıhhi yer, ilmi yahut sınai bir merkez, bir oyun, bir spor müsabakası, hulasa ciddi faydalı yahut eğlenceli ve yahut hayırlı, her ne ise dimağa, kalbe, göze intibah veya inşirah verecek bir işin teşhir ve faaliyet nümunesi olmasında maddi manevi büyük ve necip maksatlar takibinde hiç vakit ve fırsat fevtetmiyorlar.

Bu hesaplı işler onlara hem çok para getiriyor hem de noksanlarını ikmal ettiriyor; onları dünya ile sıkı ve görgülü bir ülfet ve ünsiyet gayesine götürüyor.

« Beynelmielel Turing Kluplar » kongresinin önümüzdeki 1930 senesinde İstanbulda inikat edeceği mecmuamızın temmuz tarihli 59 uncu sayısındaki « Türkiye Turing klup » cemiyetinin senelik raporunda zikredilmiş ve şehri-mizce mühim olan bu güzel ziyarete ait bazı temenniyatta da bulunulmuştur.

Kongrenin inikat tarihi şu anda malûmunuz olmamakla beraber bunun elbette yazın olmasını tercih ederiz, çünkü şehrin kış hali - ne saklıyalım - oldukça hazin ve konforsuz olduğu kadar da çamurlu, ve soğuğu nemlidir.

Son baharı ekseriya emin bir devam göstermekle beraber yağmur ve çamura da maruz tesadüflerden kurtulamaz.

« Sonra, Turing Kluplar azası her halde refah ve göfgü sahibi münevver

şahsiyetlerdir, kongreye murahhas sifa-tyile gelecek olanları da bunların her halde seçmeleri olacaktır.

Çok görmüş, çok bilmiş ve çoğu yüksek hayata alışmış bu zevatın memleketerine eyi ve güzel hatıralarla; avdetlerinden daha eyi reklâm olamaz; bu rıklâmın kıymeti nisbetinde onu yapacak olanları hakkiyle ağırlamak ta ol-dukça ince ve teferruath bir iştir. Pro-gramın garp medeniyetle şark hisleri türk samimiyeti ve İstanbul inceliğinden yapılmasındaki tesir elbette mühim olacaktı.

Bu hususta Turing Klubümüza te-mamiyle güvendiğimiz gibi şehir idare-mizin de himmetlerinden daima emin olabiliriz, Avrupa şehirlerine benzeme-mek hususiyeti içinde, noksanlarıyla beraber, bir cazibe ve ruhlı bir varlık göstermekten hiç bir zaman âciz kalma-yız. Fakat, meselâ garp musikisiyle bir konser vermekte büyük bir müveffeki-yet aramağa kalkışsaksak bunda mubalâ-ga ve ihtiyatsızlık etmiş olacağımızda şuphe yoktur. Onu yeni yetişen « kon-servatuvar » erkânımızın mütevazı bir ikramı olarak samimiyetle arzedebiliriz. Bir yahut iki tenezzüh günü tahsisinde ise gene telâşa hiç mahal yoktur.

Bizim de başka memleketlerin eski hükûmet merkezlerindeki gibi tarihi saraylarımız, köşklerimiz, deniz, dağ, orman manzaralarının en güzellerinden yapılma hilkat sergilerimiz vardır. Elve-rir ki bunlarla iktifa edilerek şark masa-llarının muhayyel eşhasını aramak ve merakı artık geçmiş olsun.

Asıl temennimize gelince:

Beynelmielel şehirler birliğine dahil ve şöbreti tarihiesinden başka güzelliği ve tezahür istidadı olması İstanbulu biraz

himmetle oldukça alâka uyandıracak bir sergiye malik edebilir. Bunu Emani celine ve vilâyet sıfatıyla şehrimiz bütün Türkiye belediye yahut idarei mahalliyelerine bir iştirak teklifi yapmakla vücade getirebilir. Ticaret odaları bu hususta en samimi ve alâkadar yardımcılarıdır.

Sergi, eger şimdiden tekarrür ederek etraflı bir ilân ve teşvik yahut takip unsurlarına malik olursa sekiz on ay zarfında memleketin zirai, smai bütün enafis ve nefayisini sergisine toplayabilir.

İnce el sanatlarımızın eski yeni ustalıklı eserleri ile muazzez topraklarımızın pek mütenevvi mahsulâtı teşhir edilir.

Bundan yalnız şehir değil bütün memleket istifade edeceği için birincisinde parlak bir müvaffakiyet olmasa ve hatta masrafını korumaya bile iyi bir başlangıç ve bir kaç sene sonra yapılacak bir ikincisi için sağlam bir tecrübe ve ıslah plâni hizmetini göreceğinde şüphe yoktur.

Bizim imalâtımız vakîa mahduttur. ve bir avrupalıya büyük bir şey söyle-

mez. Fakat bizi işe ve görgüye alıştırrır. Hatta ziraat, zirai sanâ't veya hayvan yetiştirmek gibi en mühim mesai ve teşebbüsâtımıza ilim ve fennin girmesine yardım eder; faaliyetimizin takdîrsiz kalması ve kendi ücra köşesinde kapanmasından mütevellit sükûtü bununla ihlâl etmek hiç şüphesiz şen ve ilerisi için uyanık bir netice verir. Bu münasebetle Avrupa ve Mısır ile şehrimiz arasındaki ziyaret, tenezzüh, seyahat tebdili hava arzu ve rağbetlerini teşdit için her vakitten fazla ve herkesçe hissolunacak derecede ziyade bir şey, bir eser yahut bir davet ve hareketin zengin memleketlerde daima müşteri bulduğu mücerreptir.

İstanbulun bir yaz mevsimini mes'ut hatıralarla süsleyecek böyle bir teşebbüsü arzu ve temenni her halde faydalı bir düşünce olduğu gibi bu günün umumi haleti ruhiyesine de muvafıktır.

A. Suat



# Hamburgta Barmbeck hastanesi

## Kadın hastalıkları - Vilâde Pavyonları

(60 meî sayıdan mabat)

Bu kısım üç pavyondan mürekkep olup 200 yataklıdır . Bir numaralı pavyon sırf cerrahî ve vilâdî bir pavyondur . Kapıdan girilir girilmez koridora dahil olmazdan sağda asansör , solda yemek tevzi mahalli mevcuttur . Koridorun kapı cihetindeki cephesinde hastaların gündüz istirahat odası , banyo odası v. s. mevcuttur . Koridorun diğer cephesinde sıra ile hasta odaları vardır . Koridorun köşesindeki hasta odası on yataklıdır . Bu odanın yanında bir yıkanma odası ve bundan sonra gelen bir oda dört yataklı ve diğer oda da bir yataklıdır . Bu altkatin sağ ciheti yalnız vilâdeye mahsusdur . Bir yataklı küçük oda yeni doğmuş cocuklara mahsusdur . Büyük odanın karşısındaki oda « Vazihamil » odasıdır . Bu odanın kapısı çifttir . Odayı tenvir eden elektrik lâmbaları beş tane olup tavandadır . Bunlardan bir tanesi müteharriktir . Bahçeye müteveccih olan duvar tamamen camdandır . Dahili tertibatı tamamen modern bir haldedir . Banyo odasının yanında ve banyo odasına bir kapı ile açılan bir yataklı bir oda daha mevcuttur . Hasta odaları onar yataklı iki büyük salondan , üçer yataklı iki odadan ve yedi yataklı bir odadan mürekkeptir . Son zamanda bu odaların duvarları hastaların asâbı üzerine müsekkin gibi tesir eden renklerle boyanmıştır .

Modern olarak inşa edilmiş olan ameliyat salonu vazihamil odasının karşısındadır . Bunun yanında , aynı zamanda ihzar odası olan muayene odasının karşısındadır . Bunun yanında , aynı zamanda ihzar odası olan muayene odası vardır . Tavanarası katında şysterlerin odası mevcuttur .

İki numaralı pavyon da bir numaralı pavyon gibi inşa edilmiştir . Yalnız burada fazla olarak bir lâburatuvar ve sun'î ziyalar için ayrıca bir daire vardır . Her iki pavyonun da cenuba müteveccih birer « Uzanma » salonu ve birer büyük balkonu vardır ki hasta odaları birer kapı ile buraya açılırlar . Bu veçhile yataklarından kalkamayan hastalar kolayca hava ve güneş almış olabilirler . Ön cephesinin her iki tarafında birer büyük hasta salonunu ihtiva eden üç numaralı pavyon , hastanenin , diğer tabii pavyonları gibi inşa edilmiştir . Hastanede bu kısım birinci pavyonu « Fr 1 » , ikinci pavyonu « Fr 2 » , üçüncü pavyonu da « H 1 » diye tevsim edilmiştir .

## Cilt ve azayı tenasül hastalıklarına ait pavyonlar

Dermatoloji istasyonu 550 yataklıdır . Bunun 210 yatağı erkeklere , 340 yatağı kadınlara mahsusdur . Bidayette tesis edilen ( H 1 ve H 2 ) pavyonları sekse ner yataklı idiler , ve biri erkeklere di-



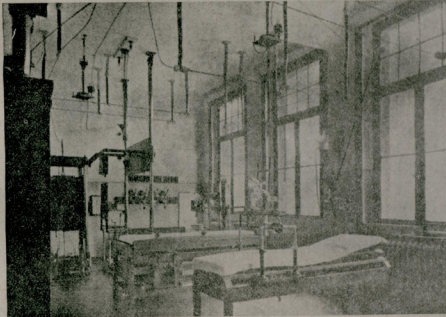
geri de kadınlara mahsustu. Bilâhara (Haus D) inşa edildi. Bundan sonra 1915 te (H D) karşısında Dermatoloji barakaları tesis edildi. Bütün bunlar gerek zabita tarafından tutulup getirilmiş ve gerekse seririyatta bitişlis tahakkuk etmiş dermatolojik hastalara tahsis edilmiştir.

Barakalar umumiyetle birer katlı binalar olup on dörder yataklıdır. Bunlar ihtiyaç üzerine acele olarak inşa edilmişlerse de metin olarak kurulduklarından bunlardan elyevm istifade edil-

tahsis edilmiştir. Burada asistan atıba için ikamet daireleri vardır. Aynı zamanda burada laboratuvarlar ve atıba mesai odaları, şambmuvarlar, etüv ve otoklav daireleri v. s. vardır. (HausD) koridor tarzında inşa edilmiş bir bina olup üç katlıdır.

Binanın orta katında Sertabip, Baş hasta bakıcı odaları ve saire mevcuttur.

Atkatta ameliyat salonu ve cerrahi için lazım olan odalar, laboratuvar, banyo, yazı odası ve saire mevcuttur. Birinci katta hasta bakıcı ikamet odaları



1 — Röntgen muayene dairesi

mektedir. Barakaların ortalarında tedavi odaları, banyo odaları v. s. bulunur.

Hasta salonlarından maada tecrit odalarını ve muhtelif işlerde kullanılan daha bir çok küçük odaları da ihtiva ederler. Yalnız yedi numaralı baraka iki katlıdır. Bir numaralı baraka dahilinde bir ameliyat salonu vardır. Ve bir kaç oda da sun'i ziyalara, şuaatla tedaviye, röntgen tesisatına tahsis edilmiştir. Bir baraka idare memurlarına

tavanarası katında dikiş dikmek isteyen hastalar için bir dikiş odası vardır.

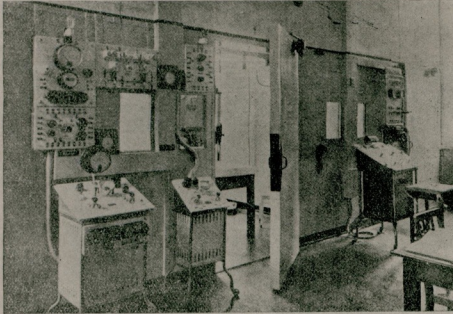
Yan koridorların bir tarafında hasta salonları ve diğer tarafında müteferrik odalar : banyo dairesi, çamaşır daireleri v. s. mevcuttur. Koridorlardaki dolaplar duvarların dahilinde inşa edilmiştir. Koridorlar otuzar yataklı hasta salonlarına müntehi olurlar. Bu gibi salonlar her katta ikişer tanedir.

Bu kısım yekdigöğünden tamamen

müteferrik, altı daireye munkasimdir ki bir dairenin hastaları diğerleriyle hali temasta bulunamaz. Ve her dairenin kendisine mahsus bir bahçesi ve bir de uzanma hali mevcuttur. Bu altı daireye gurup gurup aynı nevi hastalar taksim edilmişlerdir. Bilfarz belsoğuklu ğuna musap hastalar bir dairede, frengililer ayrı bir kısımda bulunurlar ve yekdigeriyle münasebette değildirler.

her hastanenin bir kaç iptidai mektebi mevcuttur ki bunların talebelerini tahsis ettiği muayyen günler zarfında getirtir ve çocukların umumiyetle dişleri muayene olunur. İcap edenlerin dişleri tahtı tedaviye alınır veya bazı tedabir itihaz edilir.

İşte böylece « Barmbek » hastanesinin de bir kaç iptidai mektebi mevcuttur ki bu mekteplerin çocuklarının muayyen



2 — Röntgen - elektrik ceryanını temin dairesi

### Boğaz , Burun ve Kulak hastalıklarına ait kısım

Hastanede poliklinik mevcut değildir. Hastanenin boğaz, burun, kulak, göz ve diş hastalıklarına ait tedavi daireleri, esasen hastanede yatan hastalarda bu gibi hastalıklar zuhurunda bu dairelerde tedavi edilmeleri içindir. Yalnız diş kısmı müstesnadır. Almanya'da iptidai mektep çocuklarının dişleri, o mektebin civarındaki bir hastanede montazaman muayyen günlerde muayene olunur. Bu mecburiyet dolayısıyla

günlerde dişleri muayene edilir. Diş kısmında mektep çocuklarından maada hasta sandıklarından gelen hastalar ve fakir halkta tedavi edilir. Bu muayeneler yalnız öğleden evvel icra edilir.

Boğaz, burun ve kulak hastalıklarına ait istasyonlar bu hususa tahsis edilen binanın birinci katında olup burası 38 yataklıdır. Bu dairede binanın sağ ve soluna mevzu yan kısımlarda iki salon vardır ki biri erkekler için olup on yataklı diğer çocuklara tahsis edilmiş olup on iki yataklıdır. Bu iki salon arasında birer yataklı dört oda, dört

yataklı bir oda , üçer yataklı iki oda ve iki yataklı bir oda vardır .

Binanın hemen bütün cenup cephesini işgal eden yirmi bir metre uzunluğunda bir balkon vardır ki on beş şezlongu ihtiva eder. Burada hastalar uzanarak hava ve güneşten istifade ederler. Havanın müsait olmadığı zamanlarda ziyadar iki oda vardır ki hastalar burada otururlar ve ya uzanırlar. Diğer daireler ve tertibat alelumum her pavyionda olduğu gibidir. Bu kısım için ağır hastalarla yeni ameliyat olmuşları tecrit edebilmek üzere mümkün mertebe çok adette küçük hasta odalarının mevcudiyeti ehemmiyetle elzemdir. Son zamanda bu kısma (Anjin) angina,boğaz iltihabı, hünnak istasyonu da ilâve edilmiştir ki burada altı yataklı, üç yataklı ve iki yataklı üç oda mevcuttur. Ve bu suretle bu kısmın yatakları adedi elliye balig olmuştur. Bu istasyonla birlikte diğer bütün tedavi daireleri altkattadır. Bekleme salonu olarak tertip edilmiş bir dehliz geçilince tedavi dairesine girilmiş olur ki burada - icabında tezyit edilebilmek üzere - beş çabşma yeri vardır. Bu dairede arasında kurslar da verilir. Bu dairenin yanı başındaki ufak bir oda, vücut muayeneleri, işitme tecrübeleri ve muayeneleri, kulak echizesinin muayeneleri ve kulak yıkanmaları, kan alma ve enjeksiyon gibi şeylere tahsis edilmiştir. Bu odanın yanındaki bir oda inşak odası ( inhaleatorium ) olup burada bütün hastanenin istifade ettiği altı adet (spiess) inşak cihazı = Zerstacuber nach spiess) mevcuttur. Bu odanın karşısındaki oda ihzar odasıdır. Aynızamanda sun'î ziya ile tedavi de burada icra edilmektedir. Bunun yanında en asri techizata mlık ameliyat salonu gelir ki bu salonda

aynızamanda bronkoskopi icra edilir . Burada küçük karanlık bir oda daha vardır ki röntken muayeneleri burada icra edilir ve bu odayı göz kısmı da kullanır.

### Göz hastalıklarına mahsus kısım

Göz hastalıklarının tedavisi için hastanede iki kısım mevcuttur. Birinci kısım A pavyionunda , ikinci kısım ise H 2 pavyionundadır. Her iki pavyionda da bu kısımlar altkattadır.

A pavyionunda tahti tedaviye alınan göz hastaları, esasen başka bir hastalık dolayısıyla hastanenin her hangi bir pavyionunda yatup ta aynızamanda gözlerinden de muztarip olan hastalardır., ve yahut ta hastaneyi terketmiş olup ta arasıra müşahede ve nezaret için hastaneye muayeneye gelen hastalardır.

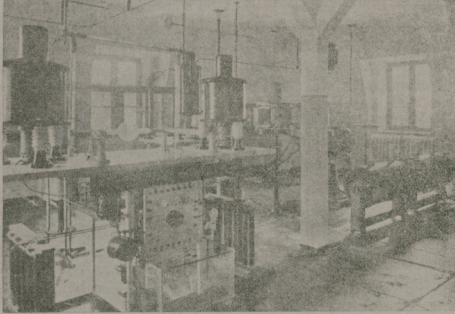
Sırf göz hastalığı dolayısıyla hastanede bulunan daimi hastalar H 2 pavyionundadırlar . Burada 17 erkek için, 15 kadın ve 10 çocuk için hasta yatağı vardır. Hasta daireleri ceunba müteveccih isede kısmen şark ve garba da müteveccihdir. Şimale müteveccih cephede muayene ve ameliyat daireleri, banyo odaları, mutbak ve saire vardır.

Bu kısımda ameliyat olmuşlara hakiki bir sükün ve huzur temin etmiş olmak için, birer ve yahut ikişeryataklı müteaddit küçük odalar mevcuttur. Yataktaki yatmayan hastalar için iki büyük, gündüz istirahat odaları vardır ki kışa mahsustur. Bunlardan maada pavyionun cenup cephesinde üzeri örtülü iki terasa daha vardır ki hastalar yazın burada, bahusus tüberkülozlu hastalar, hava ve ziyadan istifade ederler. Bu kısımda da, hastanenin her tarafında olduğu gibi en modern echize, alât ve edevat mevcuttur. Genç etibba burarlarda ihtimamla tatbikatta tabi tutulurlar.

### Diş tababetine ait kısım

Diş tedavi kısmı, A pavyonunun çarka müteveccih yan kısmının alt katındadır. Bu kısım 1914 senesi birinci

hitanını müteakip bu kısmın faaliyeti bittabi tenakus etti. Hatta o dereceye indi ki bu kısmın bütün hastaları, yalnız hastanede bulunanlara inhisar etti, yalnız



### 3 — Röntgen makine dairesi

teşrininde, en başlıca echizesi iki ameliyat iskemlesi ve bir elektrik oyma makinasından ibaret olmak üzere pek basit bir şekilde kışat edilmişti. Fakat çok geçmeden bu kısım tevsi ihtiyacı baş gösterdi. Buna da sebep harbi umumi olmuştu. Zira harpte çenelerinden yaralanmış bir çok hastaları bu kısım tahtı tedaviye almak mecburiyetinde idi.

Hastanenin cerrahi kısımlarile birlikte bu kısım da harp esnasında çenensinden yaralanmış pek çok hastalar bulunması hasebile, pek büyük bir faaliyet içinde idi. Hatta burada çenensinden yarlanmışlara mahsus bir istasyon teşkil edildi. Ve burada 70 hasta tahtı tedaviye alınıyordu. Bu sebeple bu dairenin de teçizatı modern bir şekilde ikmal edildi. Maamafih harbin

hastanenin diğer pavyonlarında yatan hastalarda tedaviye muhtaç dişlerle memurin ve müstahdiminin dişleri bu kısımda tedavi edilmeye başlandı.

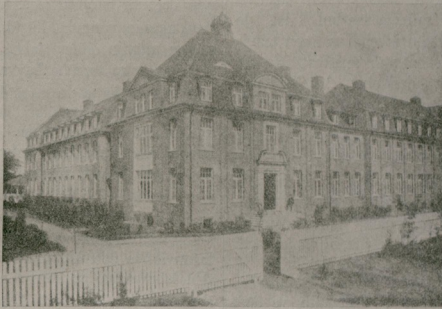
Diş tedavi kısmında, diş tababetinin her şubesine müteallik mesai mevcuttur. Teknik mesai için de iki çalışma yeri, bir laboratuvar mevcuttur. Şayanı zikir dairesi diş ameliyat salonudur.

Diş tedavi kısmı 1920 senesinde, 35 mektep talebesinin dişleri muayene edilmek üzere tesis edilen, iptidai mektepleri diş klinikiyle, biraz daha tevessü etmiş oldu. Fakir halkın dişlerle birlikte bu mektep talebelerinin de dişleri muayene ve icabında tedavi edilmektedir. Billhassa hastane on mektep talebesi üzerinde diş temizleme tecrübeleri yapmaktadır. Bu tecrübenin hedefi çocukların, 14 yaşla-



ında iptidai mektebini ikmal ettikleri zaman tamamen sağlam dişlere malik bulunmalarıdır. Çocuklarda henüz başlıyan diş gürükleri hemen kaldırılmaktadır.

kısımında iskelet muayene edilen daireler tefrik edilmiş bir baldedir. Teşhis kısmı  $10 \times 5 \frac{1}{2}$  metre büyüklüğünde bir daire ile  $5 \times 5 \frac{1}{2}$  küçük bir daire-



#### 4 — Haus D ( kadınlara mahsus )

Almanya'da diş hastalıkları, diş gürüklüğü fevkalâde ziyadedir. Bazı mütehasşsların ifadesine nazaran bu hal ırk, şeraiti hayatiye, iklim ve süre ile münasibettar olmakla beraber gene rki bir teşekkül olarak bu kavımın dişlerindeki mineuin, dişin harici sathını örten tabakanın mukavemetsiz ve bilhassa pek ince olmasından mütevellittir. Hükümet yeni neslin dişlerinin sağlam olmasına ehemmiyet vererek bu veçhile muayene tedbirleri ittihaz etmiştir. Ve bu muayeneler bu gün mecburidir. Hususi mektepler de talebelerini hususi etibbaya muayene ettirirler. Yani bu mecburiyet de umumidir.

#### Röntken kısmı

Röntken kısmı merkezi binanın bir yanını işgal eder. Müessesede bir teşhis bir de tedavi kısmını ihtiva eder. Teşhis

yi ihtiva eder. Tedavi kısmında taksimatlı  $8 \times 6$  metre büyüklüğünde bir daire, aynı büyüklükte bir makina dairesi ve gene aynı büyüklükte bir teşhis dairesile sair lüzumu olan ufak odalar mevcuttur. Dam katında resim dairesi vardır.

Röntken müessesesinde de her nevi eçhize vardır. Gerek teşhis gerek tedavi için en modern alât temin edilmiştir. Büyük eçhize raylar üzerinde elektrikle hareket ettirilmektedir. Müessesede her türlü muayene ve tedavi yapılmaktadır. Teşhis ve tedavi dairelerinden mada her kısımda olduğu gibi burada da intizaz dairesi, etibba, asistanlar, şvester, kalem daireleri ve saireler mevcuttur.

#### Teşhisi marazi müessesesi

Hastanenin Teşhisi marazi müessesesi, ilmi bir şubedir. • Bu müessesede fethi

ceset icra edecek hastahkların dahili azada husule getirdikleri teşrihi tagayyüratı, afatı makroskopik ve mikroskopik tetkik, teşhis ve tespit eder . Tababette bir çok vakayide tagayyuratın makararı, tabiatı seriri safhada meçhul kalır, İşte bu müessesese bu meçhul safhayı tenvir eder . ve bu tenevvür seririyat için bir muvaffakiyet şulesi olur . Ameliyat neticesi kesilmiş , çıkarılmış , billarız bir veremin, bir urun mahiyeti de maktalar icra edilerek bu müessesede tayin edilir. Bundan maada bakteriyolojik, parazito - lojik , serolojik , fizyolojik ve kimyevi muayeneler de bu müessesede icra olunur. Teşhisi maraz noktai nazarından bu müessesese bütün hastanenin en kıymetli bir uzvu . dimağı addedilebilir .

Müessesese, orta yerinde büyük bir bahçe bırakılmış , dört katlı ve dört köşeli bir binadır . altkat, buraya gönderilen ecesadın sıhhi bir muayenesi ve hıfzı için lazım gelen teşkilât ve daireleri ihtiva eder . Müesseseye ait bir de -fethi

cesedi icra edilen ölülerin ayın merasimi için - küçük kilise vardır . Binanın şimal cephesinde eçsat için bir kiler dairesi mevcuttur ki soğukhava cihazlarıyla da - ima derececi harareti 1 s. ta bulunur . Au dairenin yanında küçük bir otopsi salonu müntin ölülere tahsis edilmiştir . Bundan sonra tecrübe hayvanatı dairesi gelir . Aym katta ve mukabil cepheye elbise deęiştirme , ölüleri benliyenlerin ve cenazeleri taşıyanların odaları ve kimya lâburatuvarları vardır . Bu katın bir köşesinde iki ufak daire vardır ki muayene için gönderilen mevadı mara - zıye burada alınır . İkinci kat Bakteri yoloji, seroloji, kimya ve fizyoloji kısımlarını ihtiva eder ki bunlar için mütea - ddit lâburatuvarlar mevcuttur . Bunlar - dan maada bu katta ayrıca küçük küçük lâburatuvarlar ve bu hususi kısmı idare eden müdürün idare odaları ve saire vardır . Bu katın şimal cephe - sinde müessesenin müzâsi vardır .

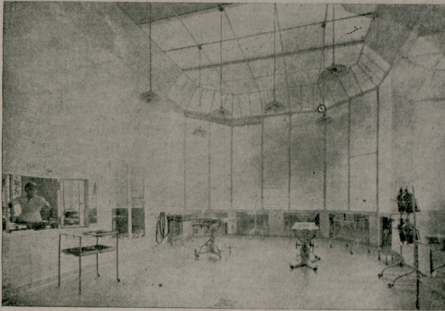


5 — Barakalar kısmı ( Erkekler mahsus kısım )

Burada tesbit ve muhafaza edici mayiler dahilinde preparasyonlar mevcuttur . Müessesede tesadüf edilen enterressan, nadir vekayi burada hifz olunur . Bunun yanında bir istihzar odası vardır ki bu oda otopsi salonunun istihzar daire sine hali irtipdattadır . Üçüncü kattır ki tamemen Teşrihi maraziye tahsis edilmiştir . Binanın bu katının şark cephesinde müessesenin müdürünün daire si ve hususi lâburatuvarı , bu daireye muttasıl müessesenin ressam odası , cenuba müteveccih , kadın mustahzırların çalışma odaları mevcuttur . Bunlardan sonra bir lâburatuvar gelir ki bunda kliniğe ait kısımların sertabipleri çalışır . Bu lâburatuvarın yanında Parafin odası - mevadî maraziye bittabi burada Parafine gatsedilir- , bunun yanında da büyük bir lâburatuvar gelir ki asistanlara , tatbikatta bulunan zevata mahsusdur . Bu lâburatuvar bir yazı odasına açılır . Bu odada aynızamanda hemen her zaman lâzım olan Teşrihi maraziye ait asarı

camî ufak bir kütüpane mevcuttur . Bu katta şimale nazır, bol ziya alması için önü ve tavanı camdan mamul mükemmel bir teşrih salonu vardır . Teşrih salonu beş mermer masaya , musluklara ve yıkanma tertibatına malik olup aynızamanda bir asansörü vardır ki müze dairesinden geçtiği gibi asil cesetlerin bulunduğu kilere kademâ vasil olur ki otopsi icra edilecek ölümler müessesenin diğer aksamile hiç temas ve münasibette bulunmadan ve kolayca teşrih salona bu asansörle sevk edilirler . Bir de bu dairede bir ders takrir salonu veya tetkikatı tıbbiyyeye ait konferans ve nutukların irat edileceği bir mahal vardır ki yüz kişilik olup resimlerin teşrihi veya mikroskopik mustahzaratın gösterilmesi , projeksiyonu için bir (Epidiyaskop) a maliktir .

Otopsi salonile takrir salonu arasında bir istihzar odası vardır ki burada alât , edevat ve kaklar temizlenir , bundan maada küçük bir oda daha vardır



6 — Ameliyat salonu . Takim odasile birlikte .

ki burada bir mermer teşrih masası mevcuttur . bu dairede muayyen kimse-lerin nezareti altında ve hereksin girmesine müsaade edilmeden adli mesail ile münasebettar cesetlerin otopsi ve yahut hastane müntesibininden vefat edenlerin teşrihi icra olunur .

En üstkatta cenuba müteveccih cep- hede, müessesede çalışanların ikamet daireleri, depo ve saire ile bir de her türlü tertibat ile müessesenin fotoğraf atelyesi vardır . Müessesenin her katında müntazam ve çini döşeli banyo daireleri vardır . Laboratuvarlar en modern me- vadı, ehlizeyi ihtiva etmektedir . Gerek çürüyebilecek, koku yapacak tahta, odun gibi ve gerekse zevki okşamıyacak çinko gibi eşya mümkün mertebe mü- esseseden kaldırılmış ve bunların yerine madeni, cam ve porselen malzeme ikame edilmiştir . Her çalışma masası akar suya maliktir .

Entani ve sarı hastalıkların teşhisi kat'isi için müessesenin birinci katının sol kısmında Bakterioloji - Seroloji kısmı mevcuttur . Bu kısma girerken evvelâ tathir odası gelir . Burada müessesenin kapları temizlenir ve müntin, sarı, hası- lalata bulaşık olanlar ve evsati zer'ye dezenfekte edilir . Burası aynı zamanda hastanenin diğer kısımlarından muayene için gönderilen mevadi kabul eden bir istasyondur . Bu odanın yanında içinde bilhassa frengi vasserman teamülü yapı- lan, şeroloji laboratuvarı mevcuttur . Burada diğer muayeneler icra edilmez . Bu laboratuvar, şube müdürünün odasına bir kapıyla açılır . Müessese kurulurken bu müdür odası aynı za- manda hususi bir laboratuvar olarak tesis edilmiş isede entan tehlikesi dolay- siyle bundan sarfnazar edilmistir . Bu odanın yanında takım odası vardır .

Müessesede kullanılacak kaplar burada takım edilir velüzümü olan zer'vasatları istihzar edilir . Sonuncu daire olarak burada Bakterioloji muayene laboratuvarı gelir . Bu laboratuvar da iki kısma münkası- mdir . Birincisinde doğrudan doğruya Bakteriolojik muayeneler icra olunur . Diğerinde de bir kısmı elektrik, bir kısmı hava gazile işliyen etüvler mevcuttur . Bakterioloji laboratuvarında altı çalışma mahalli vardır . Bu laboratuvarda tifüs, difteri, dizanteri... ilah üzerinde uğraşıl- maktadır . ve aynı zamanda aşular ihzar edilmektedir .

Harbi umumi esnasında müessesede vasati olarak senede 40,000 madde muayene edilmiştir . Şimdi vasati olarak 25,000 madde muayene olunuyor .

Kimya - fizioloji kısmi da Teşrihi marazi müessesesi dahilindedir . Bukis- min bidayeti tesiste yalnız beş dairesi vardı . ve bu kısım birinci kat dahilinde idi . Fakat zamanla gerek dabili tertı- batın değiştirilmesi ve gerekse bu kısma bir kaç dairenin daha ilâvesi lâzım geldi, bilhassa bu kısımda Mikroşeminin mevki alış bazı mühim ilâve ve tebe- ddüllere sebep olmuştur . Şimdi bu kısım 9 daireden mürekkeptir . Yeni daireler müessesenin alt katındadırlar . Bütün bu daireler bugün lâzım gelen ve mev- cut en modern ehlize ile faaliyettedir .

1914 senesinde bu kısım üç kişiyle 2500 madde muayene etmiştir . 1922 senesinde 15587, 1923 te 15446 madde muayene edilmiştir . 1924 senesinde bu kısım, bir şefe ve dört asistana malik olmuştur .

### Hastanenin Eczanesi

Hastanenin eczanesi, idare binası- nın sağ kısmında bulunup şu daireleri ihtiva etmektedir . En alt katta: ilaçların



yapıldığı bir oda vardır ki üç tezgâha maliktir. Bundan maada eczaların bulunduğu bir oda, fazla miktarda eczaların depo edildiği diğer bir oda, kap ve alâtin yıkandığı bir oda ve Baş eczacının bulunduğu oda mevcuttur.

ilâç ihzar eder. Yani 4000 hastaya ilâç hazırlar.

Hastaneye gelen her türlü mevâdi tıbbiyeyi ve idarece mühim olan bilfarz un, süt, sabun, yağ ve sairiyi eczane muayene eder.



### 7 — Teşrihi marazi müessesesi

Bodrum katında: Kimyevi muayene laboratuvarı, fenni ispenciyarı laboratuvarı, bazı edviyenin mahfuz bulunduğu kiler, serum fiziyolojik istihzar ve takım edilen bir daire, ispirto kileri, semmi eczanın bulunduğu ufak bir daire, kuvvetli hamzat ve kaleviyatın hifz edildiği cam kiler, mai mukattar ve sairenin bulunduğu bir su kileri, bazı meddelerin parçalandığı, toz haline getirildiği bir daire ve bazı alât ve eşyanın bulunduğu bir kiler vardır. Bunlardan maada müteaddit makinalarla mücehhez bir motör dairesi vardır. Bu makinalar, bazı maddelerin karıştırılması, hap, pomat, bul ve saire yapılımasını temin ederler.

Bu eczane, Barmbeck hastanesile birlikte Friedrichsberg hastanesi için de

Her türlü mustahzarat, hulâsalar, tentürler ve saireler doğrudan doğruya eczanede yapılır. Hastanenin sargı dairesi de (dokuz daireyi ihtiva eder) eczaneye ait olup aynı binanın bodrum katındadır. Sargıların tedariki, takimi eczaneye aittir. Bunlardan maada hastanenin her türlü tıbbi levazımını eczane muayene ve tedarik eder.

Barmbeck hastanesinin tıbbi kısmı, unumî bir nazar ve kuşbakişısıyla bunlardan ibarettir. Fakat idari kısım da hemen tıbbi kısım kadar mühim olduğu için ona da, bir iki yazımızla, unumî bir nazar atfedeceğiz. 14/10/929

Parazitolog Baytar  
Doktor

Alişmet Nevzat

# Beynelmîlel Şehirler birliğinin dördüncü Belediye kongrası

## Müzakerat hakkında notlar

( 61 inci sayıdan devam )

Terceme eden :  
Kemal Ragıp

olunmuştu ki kongre müzakeratına bu sūaller güzel zeminler teşkil etmiş ve herkes ne gibi sūaller sorabileceğini ve ne suretle münakaşa edileceğini kolaylıkla anlayabilmişti . bu sūal ve izahnameler ehemmiyetle kayda şayan olduğu için bu makalede bulundurulmakta ihmal edilmedi .

1 - ( Belediyelerin maliyesi - menbalar )

Umumi raporu yazan müşyü [ Vibovvibaut bu rapordan mülhem olarak bir sūal silsilesi halinde, esash noktaları işaret ettiler ki bu noktalar bilhassa dikkati celbetmeğe layıktır.

« L'intérêt municipale - Beledimnfetler » mes'elesini mütalaa ve tetkik vazifesile mükellef olan «beynelmîlel şehirler ittihadının kongresi » akalliyete karşı ekseriyetle kararlar vermekten ictinap eder.

Bununla beraber, sual halinde ortaya atılmış olan mes'elelerin , gene kendi tevlit ettikleri münakaşalarla tecelli ve tezahür etmeleri pek mühimdir.

Sualler, ayrı ayrı müzakere ve münakaşaya meydan bırakmıyacak surette müteaddit olduğu için bunların arasından münakaşa ve müzakereye değer bir mevzu olabilecek mahiyette olan bazılarının seçilip ayrılması daha müracah

ve mühim görüldüğü gibi bu vesile ile her milletten kendi görüş tarzını ifade için bir hatip tayin etmeside temenniye layık adolunmuştur

## Münakaşa için bilhassa teklif olunan sualler

1 — Belediyelerin bilhassa kendi mali idareleri hususunda haiz olmaları icabeden muhtariyetin derecesi nedir ?

2 — Halka taallük eden işlerin görülmesi için belediyelerin masarifinden hangileri, negibi şerait altında hükümet tarafından deruhte edilmelidir.

3 — Belediyelerin vergi cibayet tarzının doğrudan doğruya tek bir vergi almak suretile ve yahut buna yakın bir şekilde tahtit edilmesi şayanı arzu mudur?..

4 — Yoksa vergilerin tenevvüü mü tercih etmek lâzımdır?..

## Rapordan çıkan sualler

Beynelmîlel şehirler ittihadı, şu anıdayi kendisine esas ittihaz etmiştir:

( Belediye ) halkın hayatında doğrudan doğruya bir uzuvdur ve şehircilik çerçevesinde bütün azasının menafiine hadim olan umumi işleri yapmak, müesseseleri te'sis ve tedvir etmekle muvazzaf ve buna selâhiyettardır.

Bu umdeden çıkan neticeye göre: Belediyelere verilecek selahiyet, kendilerine tahmil olunan muazzam vezaifi ifaya imkân bırakacak mahiyette bulunmalıdır.

Bu esas prensipten ilham alınacak olursa aşağıdaki hususatta belediyelerin uhtesine düşmesi icap eden muhtariyetin derecesi nedir:

A — Mali idare?.

B — Kendi masarifi hakkında karar?..

C — Toplayacağı vergilerin cins ve nev'ine ait olduğu kadar onların ehemmiyeti hususunda karar?.

D — Uzun vadeli istikrazlar aktedebilmek selahiyeti.

Gene aşağıdaki hususlarda müdahale edebilmek üzere, kanun tarafından tayin edilen yüksek bir kuvvetin, mafevk bir merciin vasayetini belediyelere kabul ettirmek için sebepler vermiştir.

Gerek belediyenin bütçesine ait muhtariyeti hakkında olsun...

Gerek uzun vadeli istikrazlar aktetmek hususundaki imtiyazı hakkında olsun..

Mafevk merciin âdi masarifle âdi varidat arasında bir bütçe müvazenesini kontoroldan daha fazla bir mürakabe talebinde bulunması yukarıda kabul edilen prensibe nazaran uygun addolunabilecekmidir?.

Cibayet olunacak vergi miktarının tesbiti hususunun da belediyeye tam bir muhtariyet verildiği takdirde vergi cins ve nevilerinin belediye tarafından intihabı hakkının bir kanunu mahsusla tahdidî lâzımdır?.

Eğer uzun vadeli istikraz taahhüdatında, mafevk bir mürakabenin lüzumu kabul edilecek olursa bu mürakabeye rehber olabilecek prensipler nedir?.

Mürakabe hey'eti, yapılacak istikraz miktarının - o istikrazın iflası müddetince - belediyenin yaşaması için hakikaten faydeli bir eser teşkil eden masarifi istilzam etmesini ve bu istikrazın iflası ve faiz mesaili hakkında belediye bütçesinin tedabir ittihaz etmesini temin etmekle iktifa etmelimidir?.

Uzun vadeli bir istikrazın tatbiki, belediye tarafından taahhüt edilen bu uzun vadeli istikraz mürettebatının varikat bütçesinde muayyen bir yüzdeyi (bir kısım) - Quotité tecavüz etmemesi gibi bir şarta vabeste bulunması belediye bütçesindeki muhtariyetle kabili telif midir?..

..  
II

Belediyelerin, kendilerine terettüp eden işlerin tayin ettiği bir had dahilinde, mali bir muhtariyete malik olmaları kabul edildiğine nazaran hükümetle belediye arasındaki mali münasebetler neden ibaret olmalıdır?..

Halkın idaresinde merkezi bir uzuv olan (organe central de la vie publique) hükümetin vezaifinden şu netice çıkar ki:

Milletin müşterek menafii tarafından gösterilen bütün işgalât yalnız hükümete terettüp ve teveccüh eder.

Şurası da bir vakiadır ki: Hükümet, milletin idaresi için yaptığı icraatına hakim olan kanunların tatbiki sahasında, belediyenin de iştirakinden tsiane etmeye mecburdur.

Fakat bu vaka, millete taallük eden işlerden tevellüt eden ve her vatandaşın sakın olduğu yerlerin müstakillen ahvali mahaliyesinden dolayı kendilerini alâkadar etmesi lâzım gelen masarifin - millet işlerinde merkezi bir uzuv sıfatile -

Hükümete terettüp ve teveccüh etmesini icap eden mantıkla taarız etmez :

Milletin hey'eti umumiyesi için mühim addolunması icap eden ve bundan dolayı da intaç edeceği masarifi hükümete terettüp eden hangi işlerin mevcut olabileceğini ayrı ayrı her millet için tesbit etmek esasatı üzerinde bir prensip kurmak hemen hemen mümkün görülememektedir.

Bir milletin, siyasi müesseselerinin nev'i ve mahiyeti o milletin iktisadi hayatının şekil ve tarzı ve o milletin tarihi, hükümetle belediye arasındaki münasebetleri tayin edecek başca ana-sarı teşkil eder ve bütün bu mühtelif nokatı nazar aynen mali noktai nazardır.

Milletin hey'eti mecmuasını alâkadâr eden umumî işlerin hükümete terettüp ve teveccüh ettiği kabul edilecek olursa bundan şu netice istihraç olunur ki bir çok memleketlerde Adliye, polis, sıhhatti umumiye, maarif ve milletin hayatına mütaallik münakalat yolları için icab eden masarifi, hükümet kendi uhtesine almaya mecburdur ve bu tadat olunan mevat, daha ziyade tevsî ve teşmil olunmaya müstehtir.

Bazı memleketler için, işlenilmeyen topraklar hakkında hükümetin müdahalesi ve fukaraya muavenet hususunda hükümet tarafından kısmen vaki olan müdahale gibi hususat ilâve edilebilir.

Bundan çıkan neticeye göre: Millet'in menfaati için lüzumu muhakkak ve mühim olan icraat hususunda, hükümetin delegesi sıfatile belediyenin yaptığı işlere ait masarifi, hükümet kendi uhtesine almaya mecburdur.

Bu böylece kabul edilince ortaya bir kaç sual çıkar: Menafii umumiyeye müteallik icraat için belediye tarafından ihtiyar olunan masarifin yekûmunu hü-

kümetin her hal ve kârda kendi uhtesine almasını arzı etmek icabeder mi?

Bazı belediyelerin bu hususta haiz olabilecekleri hususi vaziyetlerine nazaran, milli kanunlarla tayin edilen bu icraatın her belediyeeye göre başka başka olabileceği bir kaziye olduğuna göre, yukarıda mevzuu bahs olan icraat için hükümetin deruhte edeceği masarifi tahdit etmesinde halkın idaresi için bir mefaaf var mıdır?

Şehirçilik için bir faide gördükleri ahvalde belediyelerin bu masraf hududunu - kendi hesaplarına - tecavüz edebilmelerine dair kendilerine serbesti bahşedebilir mi?

Umumî işlere mütaallik icraat için belediyelerin ihtiyar edecekleri masarifin hükümet tarafından tesviyesi bir prensip olarak kabul edilirse:

Belediyenin, ihtiyari zaruri olmayan ve başka bir mahiyet arzeden diğer masarifine iştirak etmiş olmak için, hükümetin muntazaman belediyeeye nakdi muavenette bulunmasına mahal var mıdır?

Bu sual evet cevabı verildiği takdirde : O nakdi muavenet miktarının bir kanunla tespit edilmesi lâzım mıdır? Yoksa kanunla bunun hudutlarını göstermek mi sayarı tercih olmalıdır.

\*\*\*

Hükümetle belediye arasında teessüs eden mali münasebetler, belediye vergilerinin cibayet sisteminde bir esas olmalıdır.

Her memleketinde hükümetle belediye arasındaki mali münasebetler, şehirçiliğe ait masariften büyük bir kısmını, kendi kendine kapamak himmetini belediyelere bırakmaktadır.

İhtiyari icabeden masarifi kapatmak için belediyelerin kabul ettikleri vergi



sistemleri (Les systémes de taseation) çok muhtelifdir. Umumiyetle belediyeler, bu hususta gayrı mahtut bir sistem intihap etmemişlerdir.

Bir çok memleketlerin kanunu, belediyelerin cibayet etmek selâhiyetine malik oldukları muhtelif cins vergileri, Bir kısmını tayin etmektedir.

Muhtelif memleketlerde, varidat bütçesini besleyen vergilerden başka daha ne gibi menabîin mevcut olduğunu umumî raporunuz göstermektedir. Snaî işlerin bazı memleketlerde pek ehemmiyetsiz bir surette temin ettikleri menabîin diğer bazı memleketlerde ve bilhassa bir çok büyük şehirlerde oldukça mühim bir raddeye yükseldiğini de işaret ettik.

Snaî işlerden mütevellit olup vergi nevinden tamamen farklı bir menba olan bu menabîin miktarı, belediyelerin masarifini kapatmak için toplayacakları miktardan az olarak zuhur eder.

Belediyelerin menabü maliyelerinin mahiyeti ve sistemi hakkında umumî raporun yaptığı tetkikat neticesinde bazı suallerin iradı icap ediyor.

Belediye tarafından vakı olan istihşâlât için kabul edilecek tarifinin gene belediyenin ruhsatı ile işleyen hususî şirketlerin istihşâlâtı üzerine mevzu fiatlara nispetle müstehlik için daha ucuz olması bir kaziye olarak kabul edildiğine nazaran, Belediyenin snaî işlerden bir kâr temin etmesinde şehirciliğin ruh ve manasına uygun bir unsur var mıdır?.

Böyle bir unsur mevcut olmadıği takdirde: tarifelere göre elde bu nevi menabia şayanarzu nazarile bakmak kabil midir? O sureile ki belediyenin, snaî işler vadisindeki faaliyeti bu noktai nazardan teşvik edilmek?..

Belediyenin vergi cibayet sisteminin tek bir vergi almak suretile tahdit edilmesine ve yahut buna yaklaşmasına şayan arzu nazarile bakmak icabeder mi?

Yahut, belediye vergi cibayet sisteminin, muhtelif cinsten vergilerle tenevvü etmesini daha müreccah diye kabul etmek mi lâzımdır?..

vatandaşların hey'eti umumîyesinin veyahut hey'eti mecmuasma yakın bir kitlenin varidat menabîine göre hakiki bir vergi emeyi mümkün kıldığı için belediye vergilerinin tenevvüünü gösteren bir vergi sistemi tavsiye edilebilir mi?.

Böyle bir vergi sistemi şayan arzu olarak kabul edildiğine nazaran vergilerin bu suretle tenevvüü arasında bunlardan birisinin vergi cibayet sisteminin mihverini teşkil edecek esash bir vergi tarzında telâkki edilebilmesini tavsiye etmek icabeder mi?..

Bu esash verginin (Impôt fondamental) gerek bütçenin tevazünün temin için ve gerek belediyelerin kendi masraf bütçeleriyle varidat menbalarındaki mutlak muhtariyetlerini muhafaza edebilmeleri için elzem olan ve alınacak vergilerin azalıp çoğalmasına mûsait olacak surette alestikiyeti haiz bulunan anasir lâzımıyeyi ihtiva etmesi icabeder mi?..

Belediyelerin varidat menbalarındaki vergi cibayet sisteminin, kazanç ile mütenasip bir belediye vergisi alınması sayesinde mütezayit bir mahiyet arzemesi şayanı tavsiye midir?..

Bu nevi vergilerde böyle mütezayit bir şekil ve mahiyeti kabul ederken vatandaşların hemen cümlesinin belediye varidatına iştirake mecbur edecek surette bir tezayüt usulünü koymak şayanı arzu ve mümkün müdür?..

Belediyelerin vergi cibayet sisteminde mütezayit bir unsur konulmasına şayan

arzu nazarile bakılacak olursa kazancile mepsuten mütezayit bir vergi sistemine temamilere ve mukabil olarak belediyelerin umum menabii varidatındaki en mühim vergiyi istihlak üzerine tarhetmek suretile tahdit eylemek icabeder mi?..

Hükümet vergilerine kesri munzam suretile alınacak vergiler yerine doğrudan doğruya belediyelere has vergiler almak tarzını belediyelerin tercih etmesine mahal varmıdır?..

« Belediyelerin kendilerine mahsus vergi almaları, ekseriya belediyelerin iktisadi usullerine daha iyi tatbik edilebilir; halbuki hükümet vergileri böyle bir menfaat arzuetmez. » tarzındaki noktai nazar böyle bir tercihi tevhit edebilir.

Eger belediye, Hükümet vergilerinin küsuratı munzaması üzerinden alınacak hisselerden istianeye mecbur olacak olursa faaliyet belediyenin menfaati iktizasından olarak bu küsuratı munzamanın vasıl olacağı yekün hakkında belediyelere bir hudut çizilmesini talep etmek icabeder mi?..

Eğer belediye, kazancile mepsuten mütenasip bir vergi suretinde bir varidat menbaı veya esash bir menbaı mali bulunacak olursa bu hususta ali bir kuvvetin (veto) itiraz hakkını haiz olabildiğini kabul etmek icabeder mi?..

Bu Veto, tezyadün fenni tanzim ve tertibinden başka sebepler ve gene bu neviden başka unsurlar üzerine istinat edebilir mi?.. ve bu mütezayit verginin matlup olan miktarını tespit hususunda belediyenin kuvvet ve muhtariyetine her hususta hürmet etmeye mecbur mudur?..

— III —

Belediye tarafından kabul edilecek bütçe siyasetinin, şehirciliğin hayati ve temadisi noktai nazarından haiz olduğu

ehemmiyet bazı mülâhazata ve bazı sualler iradına sebebiyet vermektedir:

Şurası kayda layıktır ki bütün belediye bütçeleri önüne geçilemeyecek bir surette - kararsızlıkları, tahavvülleri, muayyeniyatsızlıkları ihtiva etmektedir.

Bütçe, müteallik olduğu senei malienin iptidasından bir kaç ay evvel meydana çıkarılmış olmalıdır. Bütçenin ihzarı ve belediye meclisine sevki sırasında tahmin edilenden başka bir takım menabi mümkün, gerek ö ihzar ayları ve gerek ö bütçenin müteallik olduğu sene esasında meydana çıkabilir. İşte bu vakiya bakarak:

Bütçenin müvazenesi için icabeden elastiki anasırı arzeden esash vergilerin tespiti bütçenin kabul edileceği en son zamana kadar tehir edilsin...

Diye bir neticeye varmak icabeder mi? kat'i bir bütçe « Un budget exact » denilen şeye vasıl olabilmek için her mevkiin melhuz olan aşgari masarifi amübremeleri ile ümit edebilecekleri azami hasılatı tayin etmeleri hususunda gayret etmek belediye idarecileri için şayanı arzu mudur?..

Yoksa: Bir senelik devrei maliyedeki hasılat fazlasının soradan tahaddüs eden icraat ile mütenasip olması bir esas olarak kabul edildiğine nazaran: Devre esasında nahoş bir vaziyet hadis olduğu takdirde bütçe muvazenesi için müsait bazı ihtiyatlar bırakmak suretile her iki nevi bütçenin takdiri hususunda makul bir derece kabul etmek mi belediye idarecileri için şayanı tercihtir?..

Belediyelerin bütçe siyasetindeki tedabir mafevk bir kuvvetin belediye bütçeleri üzerindeki mürakabesinin ehemmiyetini asgari dereceye tenzile matuf olduğu ve buda belediyelerin muhtariyeti maliyeleri noktai nazarından şayanı arzu görüldüğü

için bu son ahval tavsiyeye lâyık addolunabilir mi ? ...

Gene bu ihtiyatî usul , bir devrei maliyenin intehasından sonra meydana çıkan bütçe açıklarının , şehirciliğin in - kişafını tehlikeye koyması dolayısıyla de sayam tavsiye addolunabilir mi ? ..

## Belediyelerin iktisadî faaliyeti

Raporlardan çıkan sualler

1 — Belediyelerin faaliyeti iktisadiye - sindeki içtimai unsur ile sarif ve kanuni esaslar arasında bir münasebet mevcuttur . Kanuni esaslar, belediyelerin faaliyeti iktisadiyesinin kıymet ve lüzumu hakkında ekseriyeti ehalinin efkârma umumiyetle makes olur .

Ahkâmî kanuniye, bu faaliyatin mahin - yeti veşumulü üzerinde pek kuvvetli bir nüfuz icra eder ; fakat bu nüfuz mania tarzında değildir . Hemen her yerde be - lediyeler , hukuku umumiyenin uzviyet ve aleti olurlar . Salâhiyetlerinin hey'eti mecmuasında istifade ettikleri zamanlarda bu, kendi faaliyeti iktisadiyeleri üzerinde hüsnü suretle müessir ve nafiz olur . Fakat belediyelerin iktisadî muamelâtının icrası için bir mezuniyeti meşrua veya idariyeye müftakir oldukları zaman da sui tesir hasıl eder . Bundan başka be - lediye idareleri , ahkâmî kanuniyeyi az veya çok yumuşaklıkla tatbik etmelerine nazaren tesirâtını da tahfif veya teşdit ederler . fakat meriyülicra olan kavanini mevzuanın vazılı bir (şekli) ni ve - rebilmek için basit bir tasvir-kâfi değildir . Ahkâmî kanuniyenin bizzat tatbiki husu - sunda ameli tarifler lâzımdır .

Belediyeler kendi iktisadî faaliyetle - rinden mes'uldürler . Şu sou on sene zarfında pek çok tadilâta uğrayan nizam ve kanunların tatbiki ve kanuni esaslar belediyeler için daha müsait bir hale gelmiştir .

Ahkâmî kanuniye , memleketele göre değişmektedir . İktisadî hususatta « ferdîyet mefhumları - Les conceptions individualistes » umumiyetle belediyeler iktisadiyatı için bir mani teşkil eder . Halbuki bir kaidei umumiyeye olarak devletin ve cemiyetin takdirine vabeste olan kollektivist prensipler, müfit bir zemin üzerinde hareket ederler .

## II Belediyelerin iktisadî vaziyetinin tevsii ve hususî ikti - sat ile aralarındaki sıkı rabitalar

Belediyelerin iktisadî faaliyetinin , ameliyat sahalarında gösterdiği tekâmül bu faaliyetin esasatı kanuniyesinin gös - terdiği tahavvülâta nisbetle daha ziyade göze çarpar .

Hukukî noktai nazardan olduğu gibi iktisadî noktai nazardan da vaziyet her memlekete göre değişir . Böyle olmakla beraber hali hazırda hükümetlerin pek çoğunda teşebbüsâtın bir çok neveleri belediyeler tarafından işletilmektedir . Bu teşebbüsât arasında gaz ve elektrik tevsii inhisarı ile nakliyat işlerini tadat etmek icabeder, genebu teşebbüsât me - yanında (hastaneler , içme sularının işletilmesi , kanalizasyon gibi ) sıhhati umumiyeye taallük eden mesaili de say - mak lâzım gelir . Şu halde belediyelere ait teşebbüsâtın vezaili iktisadiyesi mü - zaaftr .

Bu teşebbüsât bazen istihsalâtın in - kişafına hizmet eder ve teşebbüsâtı hu - susiye eshabının deruhte edemeyeceği müessesatın idaresini üzerine almakla hususî teşebbüsâtı iktisadiyeyede hizmeti dokunur . Ahali tarafından idare edil - mekte olan teşebbüsâtın bir kısmında - Hayatî menfeati inkâr edilmeyecek derecede - hizmetlerde bulunur .



İktisadiyatı umumiye noktai nazarından haizi ehemmiyet olan bu faaliyetin gayesi de : Faaliyeti iktisadiyenin esaslı bir amili olan ( insan ) ın istihsal kuvvetini arttırmak ve idare etmektir.

Şu halde belediyelerin vazifesi artık munhasıran idare ve ya yalnız inzibat işlerini görmekten ibaret değildir . Hali hazırda belediyelerin rolü çok vasıdır . Kendi memleketlerinin iktisadi hayatına iştirak etmeleri lâzım gelmektedir .

Böylece « hüsusi teşebbüsâtı iktisadiye - L'economie privé » he zaman müşkil bir vaziyete düşecek olursa buna mani olmak için belediye derhal müdahale eder .

Belediye iktisadiyatı ile hususi iktisadiyatın faaliyet sahalarında sarıh bir hudut tesisini istemek fuzuli ve keyfi bir şey olur . Belediye iktisadiyatında esas olan istihsal fikridir . Fakat bu intifa fikrini ihmal etmek lâzım geleceğini tazammun etmedikten başka vaziyet tamamile bunun aksinedir . Zira şurasını da gözden kaçırmamak lâzımdır ki belediyeler tarafından yapılan teşebbüsâtı iktisadiye, menafii umumiye için ihtiyar olunan masarifi kısmen olsun kapatmak içindir .

Belediyeye ait ve hüsnü suretle tesis ve tedvir edilen iktisadi işlerde, tamamile makul işletme işlerinden ve teşebbüslerden ibaret olan hususi teşebbüsâtın temin eylediği menafii, zayıfları müdafaa, menafi umumiye muhafaza tarzındaki menfaatlerle birleşmiş olarak bulunması lâzımdır .

### Belediye teşebbüsâtının işletme tarzları

Başlıca işletme tarzları doğrudan doğruya inhisar ve Emaneten idare-La Régie directe, Müftaz ve Muhtar İnhisar

La régie autonome ve hukuku hususiye tevfikane beledi şirket-La société communale ve muhtelif mahiyette bulunan beledi teşebbüsât - L'entreprise communale Caractère mixte dir . bir kaidei umumiye olarak, her hangi mühim bir işletme mevzuubahis olduğu zaman mümtaz bir inhisardan veya hukuku hususiye tevfikane beledi bir şirket şeklinden istiane edilir ki bunlar, kolay ve sür'atli işlemek kabiliyeti ile temayüz ederler .

Bunların her birinde belediyenin nüfuzu muhafaza edilir ve gene bu eşkâlin her birinde bu iki işletme tarzından birini intihap hususunda karar verilebilir .

Hususi hukuka malik olan beledi şirket, muhtelif belediye ve nahiyelerin iştirakine de ayrıca imkân bahşeder .

Muhtelif teşebbüsât L'entreprise mixte, hususi teşebbüsâtı iktisadiye ile doğrudan doğruya iştirake müsaittir, sahali faaliyeti belediye hududundan öteye kadar uzanan daha mühim teşebbüsât mevzuubahis olduğu zaman da vaziyet gene onun aynıdır .

Belediyenin mümessillğini tayin ve tespit için hususi bir talimatname ile tahdidi çok defa menafii umumiye noktai nazarından şayanı arzudur . Muhtelif memleketlerde meclisi umuminin ve aksiyonerler meclisinin haricinde böyle bir talimatname ile tahdit ve tayin usulü teessüs etmiştir .

### IV Belediyelerin masarifi tenkis hususunda beledi teşebbüsâtın iştiraki

Belediyelere ait vezaif ve taahhüdâtın artmasıyla, bunların bir kısmının umumi işletme işlerinden gelen hasılât ve vergilerle kapatmak ihtiyacı doğmuştur .



Bu meselenin halli, rûsum ve mali mesaile mûtaallik nizamata ve ayrıca hükûmetle belediye arasında vergi hasılatının taksim ve tevsiine mütevakıftır. Bunun içindir ki, bir çok memleketlerde belediyelerin bütçe mücibince ihtiyar ettikleri masarifi kapatmak için umumi müessesat ve teşebbüsat tarafından belediyelere çok mühim miktarda para verilir. Şu halde intifa ve temettüa meydan verecek surette bu müessesatın işletilmesini idare etmek icabeder mi ? .

Bununla beraber, hükûmetin lehine olarak belediyelerden daha başka rûsum ve tekâlif istemek mevzuu bahs olamaz. Zira bu muhakkak ki muzaaf bir vergiye muadil olmuş olacaktır.

Belediyelerin daha başka istifade etmekte oldukları bazı hükûmlerde belediyeler tarafından idare edilen teşebbüsat için kâr etmek meselesi ikinci decede kahr. Fakat, hatta birinci şekilde bile, yani kâr temin eden teşebbüsatı belediye bile, menafii umumiyeye müteallik işler görmek mes'lesini kendi hedefinden harîce bırakamaz.

Belediyelerin faaliyeti iktisadiyesinin mahiyetini derhal meydana çıkaran şey ne mesaili malîyenin netayıcı ne de iktisadi usullerdir .

Bu, daha ziyade o nevî teşebbüsatı tedvir eden ve o teşebbüsatın yaptığı içtimai işlerde vazih bir surette tecelli eden ruhtur .

## V. Hayatı umumiyede içtimai avamîl nazarile bakılan teşebbüsatı belediye

İçtimai tedabirin ittihazı, belediyelere mevdu olan hükûmetlerde belediyeler, şu son on sene içinde ( İktisadi teşkilatın tesiri ) ve ( Kavaninin nüfuzu ) altında

hiç durmadan vazifelerinin arttığı görünüşlerdir .

Bu iki amil, içtimai ve şayanı dikkat ehemmiyeti haizdir . Bunlar yalnız her memleketteki faaliyeti belediyenin aslında mekşuf değildir . Belki belediyelerin faaliyetini tekâmül ve inkişaf ettiren birer kuvvet olmak üzere tecelli ve tezahür ederler .

Sihhi müessesat, içtimai noktai nazardan o kadar teşvikkâr netayic elde etmeye müstaittir ki her yeni yapılan müessese, halkın seviyei hayatını yükselten bir sürü tekâlifi intaç eder .

Aynı suretle istihsal ve nakliyat teşebbüsâtı ( Ücret siyaseti, Tarife siyaseti . . ve saire gibi ) İktisadi prensiplere tevfikan idare olunduğu zamanlarda, aynı neticeye doğru yürürler .

Bundan başka belediyeler, makul bir mesai ve istihsal politikası takip ederek içtimai noktai nazardan gayet müessir netayicte elde edebilirler .

Aynı surette, her nevi istihsal müesseselerinin ve istihsal teşebbüsâtının bir usul tahtında idaresi sayesinde belediyeler, iktisadiyatı umumiyeye üzerinde çok iyi bir tesir tevli edebilirler .

Gene böylece bir sistem dahilinde hareket etmek suretile belediyeler, iktisadi buhranların şiddetini tahfif ve tadil etmeye de muktedir olabilirler .

Diğer taraftan tedabiri içtimaiye müesseseleri « La prevoyence sociale » muhtelif şekiller altında ve belediyelerin iktisadi faaliyet çerçevesinde tecelli ettiği surette, artık öyle eskiden zannedildiği gibi, basit bir müessesesi hayriye ve umumiyeye değildir . Bunlar öyle hakiki birer azim menabıdır ki insanlar yeni yeni kuvvetleri ve çalışmak için lazım gelen iradeyi oradan alırlar aynı zamanda da çok mühim bir amil iktisadi dirler .

## Menafii umumiye için istimlâkât münkaşa için hassaten mevzu olan sualler

1 — Eshabın hukukuna tamamile riayet ederek menfaati umumiye maksadile erazinin istimlâkını temin için en seri ve en muvafık usul

2 — İstimlâk olunacak emlak kıymetleri arasındaki rabta, vergi maksadile bizzat mal sahibi tarafından verilen kıymet ve istimlâk için idarenin hesap etmeye mecbur olduğu kıymet.

3 — Şehrin tevsii plânında dahil olan arazi üzerinde spekülasyona, ihtikâra mani olmak nazarıle hükûmet tarafından ve yahut mahalli kuvvet « belediyeler - Le pouvoir local » tarafından, kanuna tevfikân, mal sahibinin hukukuna vaz olunabilecek tahdidat.

### Rapordan çıkan sualler

1 — İstimlâk hususunda milli kanunların birliği ve ihtilâfı.

2 — Menafii umumiye mefhumu, bunun kanundaki tarifi ve hususi ahvale göre tatbikat sahasında cins ve nevini tahsis ve tayini.

3 — Emvali menkule ve gayri menkulenin istimlâki.

4 — Şehre müteallik tevsiat maksadile büyük arazinin istimlâki.

5 — Mal sahiplerinin hukukuna tamamile riayet ederek menafii umumiye maksadile erazinin istimlâkını temin için en seri ve en muvafık usul.

6 — Ucuz mesken inşası için tevsiat halinde istimlâk mes'lesi münhasıran beledi midir, yoksa istimlâk lüzum yüksek tir hey'et tarafından mı takarrür etmelidir?

7 — Bu işte takip olunacak usul tamamile idari mi olmalıdır, yoksa işgalin lüzumuna te tazminatın miktarına

karar ver nek için mahkeme kuvvetinin müdahalesi lâzım mıdır?

8 — İstimlâk olunacak emlak kıymetleri arasındaki rabtalar vergi maksadile bizzat mal sahibi tarafından verilen kıymet ve istimlâk için idarenin hesap etmeye mecbur olduğu kıymet.

9 — Şehrin tevsii plânlarında dahil olan arazi üzerinde spekülasyona mani olmak maksadile hükûmet tarafından ve yahut belediye tarafından kanuna tevfikân, mal sahibinin hukukuna vaz olunacak tahdidat.

## Belediyelerin maliyesi menbaları

Hükûmetin belediyeye karşı daimi müzaheratı veya lüzumu takdirinde gösterdiği muaventler.

Bir çok memleketlerde hükûmet tarafından belediyeye daimi surette müzaheret için bir usul itihaz edilmiştir. Hemen ekseriya, böyle daimi müzaheretler, bir kanunla mecburi kılınmış olan işlerden dolayı belediye için tahaddüs eden masarifi hükûmetle belediye arasında taksim etmek şeklinde tecelli eder. Bu gibi ahvalde, böyle müzaheretlerin asgari miktarını umumiyetle kanun gösterir.

Bununla beraber bazı memleketlerde, hükûmet tarafından icabettikçe belediyeye muavenet edilmek sistemi tatbik edilmektedir ki hükûmet bu tarzda muavenetlerle belediyenin muhtelif nevideki ihtiyari masraflarına müdahale etmektedir.

Bu son tarz, belediyeye ait olup hükûmetin de iştirak ettiği masarifin tasvibi hususunda hükûmetin teenni ile hareket etmesini tazammün ettiği gibi atideki mesailin de ortaya çıkmasına sebebiyet verir:

1 — İcabi takdirinde yapıla muavenet tarzı, belediyelerin mali bir muhtariyet şekline prensip itibarile muhalif midir?

2 — Eğer o tarzın böyle bir tehlikeleri varsa, yapılacak muavenet tekliflerini tetkik ve bir şekle raptetmekle mükellef olmak ve hükûmetle belediye

teşkilâtının mümessillerinden mürekkep bulunmak üzere bir meclis teşkil etmek suretile bu tehlikenin önüne geçmek mümkün müdür?

3 — Lüzum görüldükçe muavenet tarzını tatbık eden memleketlerde bu tarzın verdiği neticeler ve tecrübeler nedir?



## Yeni Belediye Kanunu

Belediye Kanununun Şurayı devlet tanzimat dairesince kabul edilmiş olan bir suretini neşre ediyoruz :

Kanunun esbabı mucibesi okunarak Dahiliye vekâleti celilesince bu suret teklif olunan lâyhada ne gibi tadilât ve ilâvat yapılmış ise onların tay veya derci suretilt toplu bir halde ve maddeler tam olarak yazılmıştır.

Şurayidevlet Heyeti umumiyesinin ne gibi tadilât yaptığını bilmiyoruz. Mutallî olduğumuz zaman onu da ayrıca neşre-deceğiz.

1 — Belediye, beldenin ve belde sakinlerinin mahalli mahiyette mü terak ve medeni ihtiyaçlarının tanzim ve tesviyesi'le mükellef ve münafii umumi-yeye kadim hükmi bir şahsiyettir.

2 — Nufusu ne miktar olursa olsun kaza ve Vilâyet merkezlerinde ve nufusu iki binden fazla olan beldelerde Belediye teşkilâtı mecburidir. (Aynen)

3 — Belediye idaresi belediye meclisi ile belediye Encümeni ve belediye reisi ve muavinlerine ve Şehremaneti olan beldelerde belediye meclisi ile belediye Encümenlerine ve Şehremini ile muavinlerine ve belediye şubeleri mevcut ise şube müdürlerine ve şube hey'etlerine mevdu'dur. (Aynen)

4 — Bu kanunun hükümleri başlar başlamaz şimdiye kadar sinoru tahtit edilmemiş olan beldelerin sinoru aşağıda tarif edildiği şekilde çizilir.

A — Ötedenberi beldenin sayılan bütün tarla, bağ, bahçe çayır ve mer'alara, zeyinlik, palamutluk, baltalık, otlaklıklar sınırlarında kahr.

B — Sınır mümkün olduğu kadar kolay anlaşılacak surette dereeler, tepeler, yollar veya değişmeyen işaretli yerlerden geçer. Ve bu dere, tepe ve yolların ve işaretli yerlerin yerlilere evleri ne ise behemehal sınır kâğıdında sıra ile yazılır.

C — Eğer bir beldenin sınırı dereelerden, tepelerden, yollardan veya değişmeyen işaretli yerlerden geçmek kabil değilse büyük taşlar dikilerek sınır gösterilir.

D — Belde ahâlusinden bazı kimse-lerin başka bir köy veya belde arazisi sahiplerinin bulunduğu sınır içinde gösterilir.

H — Beldenin sınırı mutlaka diğer köy veya beldenin sınırı ile birleşmek lâzım gelmez. Ötedenberi hiç bir tarafın sayılmayan boş arazisi, dağlar, ormanlar, yaylaklar varsa bunlar yine sınırın dışında bırakılır.

V — Ötedenberi müştereken intifa edilen, çayır, yayla ve korulardan mer'a ve menba ve tepelerden taannülü veçhile alakadrların istifade hakları bakidir.



Bu suretle belediye sınırı dahilinde kalıp başkalarının hakkı intifaları bulunan bu kabil yerler hakkını, kağıdına şerh verilir .

Z — Yukarıdaki tariflere göre çizilen sınırın geçtiği yerle isimleri kağıda yazılmakla beraber sınırın nerelerden geçtiğini gösterir birde harita tanzim ettirilir .

Komşu köyler ve beldeler ile nizalı olan yerler sınır kağıdında ve haritasında ayrıca gösterilir .

Sınır nizaları meclis mukarreratının tebliği tarihinden itibaren 31 gün zarfında alâkadar tarafın ihtiyar ve belediye meclislerinin mürakipleri denilmek şartı ile beldenin sınırı kat'i surette tasfika salahiyettar olan makam tarafından halledilir .

Sınır kağıdıyla haritaları dördüncü madde ahkâmı icra edilmek üzere belediyelerce dörder nüsha olarak tanzim ve salahiyettar mercilere irsal olunup tastik edildikten ve iktisabı kat'iyet eyledikten sonra bir nüshası belediyeye tevdi ve ikinci nüshası tasfika salahiyettar makamca muhafaza, üçüncü nüshası Dahiliye vekâletindeki dosyası meyana vaz ve dördüncü nüshası mahalli tapu dairesine teslim edilir .

5 — Belediye sınırları :

A — Selsen binden az nüfuslu beldelerde belediye meclisinin kararı Vilâyet idare hey'etinin tastikiyle

B — Seksen binden fazla nüfuslu beldelerde belediye meclisinin kararı ve idare hey'etinin muvaffakati ve dahiliye vekâletinin inhası üzerine icra vekilleri hey'etinin tastikiyle kat'ileşir. Kat'ileşme tarihinden itibaren beş sene geçmedikçe belediye sınırı değiştirilemez . Beş sene geçtikten sonra sınırın büyültülüp küçül-

tülmesine ihtiyaç olursa yeni sınırın çizilmesi aynı merasime tabidir. (Aynen)

6 — Bir beldenin diğer belde ile ve ya köyle arasında sınır ihtilâfı zuhur ederse aşağıda tarif edildiği şekilde hal olunur. İhtilâf bir kaza dahilindeki belde ve köyler arasında ise kaza idare hey'etinin alâkadar ihtiyar ve ya belediye meclislerinin kendilerine mahalli en büyük mülkiye memuru tarafından tahriren vaki olacak tebligatı üzerine alâkadar ihtiyar ve ya belediye meclislerinin en çok 31 gün zarfında bildirecekleri mütaleaları tetkik olunmak şartıyla kaza idaresi hey'etinin esbabı mucibeli kararı ve Vilâyet idare hey'etinin aynen ve ya tadilen tastikiyle, ihtilâf bir vilâyete merbut ve muhtelif kazalar dahilindeki belediye ve köyler arasında ise kezaik kendilerine mahalli en büyük mülkiye memuru tarafından yapılacak tahriri tebligat üzerine alâkadar ihtiyar ve ya belediye meclislerinin en çok 31 gün zarfında bildirecekleri mütaleaları tetkik olunmak şartıyla Vilâyet idare hey'etinin kararı ve Vilâyet umumî meclisinin tastikiyle kat'i surette hal olunur. İhtilâf, muhtelif Vilâyetlere tabi belde ve köyler arasında ise her Vilâyet idare hey'etinden müntehap üçer âzadan mütesekkil bir hey'etin karariyle hal olunur. Ve şurayı devletin tastiki ile kat'ileşir. Bıdayeten tahkik ile vazifedar meclis ve hey'etler mahallerinde tetkikat yapmağa mecburdurlar.

7 — Bir beldenin bazı aksamının beldeden ayrılarak ayrı belediye idaresine tabi bir belde haline geçmesi ve ya diğer komşu belde ve ya köylerin sınırı dahiline ve yahut bir belde ile komşu olan köy ve ya aksamının belde hududu dahiline girmesi aşağıda tarif edilen şekilde olur ; Bir beldeden ayrılarak be-

lediye idaresi tesis edecek ve ya diğer bir komşu belde ve ya köy sınırlarına girecek belediye kısmında sakin belediye müntehaplarının lâakal üçte ikisinin imzalı mazbataları ile talebi ve ya Vali tarafından görülen idari lüzum üzerine ayrılacak belediye kısmı ile diğer bir yere iltihak edecekse iltihak edeceği belde ve ya köy ve ya belediye ve ihtiyar meclisleri müntehaplarının reylerine müracaat etmek üzere Vali alâkadar kaza ve ya kazalarının idare hey'etlerinden üçer zat intihap ederek bir tahkik hey'eti teşkil eder. Tahkik hey'eti en az on beş gün evvelinden tayin ve ilân edeceği günde alâkadar belediye ve köylere müntehaplarını buldukları belediye ve köyün tayin edilecek bir meclisinde rey vermeğe davet eder. (Reyler belediye intihabındaki usul ve şeraite tevfikân alınacaktır.) Tahkik hey'eti reyler neticesini bir mazbata ile tespit eder. Ve doğrudan doğruya Vilâyete gönderir. Tahkik hey'etinin mazbatasını üzerine Vilâyet idare hey'etinin ve Vilâyet umumi meclisinin vereceği karar şurayı devlete tebliğ olunur. Şurayı devletçe iftirakın nafi olduğuna ve belde veya köy varidatının kendisini idareye ve imara kâfi bulunduğuna karar verildiği takdirde Reisi Cumhuriyetin tartikma arz olunur.

8 — Beldeler dahilindeki mahallerin ihdası, isimlerinin vaz ve tedvil ve ilgası sınırların tadili belediye meclisinin mahallidare hey'etinin kararları Valinin tastiki ile kat'ileşir. (Aynen)

9 — Bir beldenin isminin teptili belediye meclisinin ve Vilâyet idare hey'etinin kararı ve icra vekilleri hey'etinin tastiki ile kat'ileşir.

10 — Nüfusunun arazi üzerinde tekâsüfü itibariyle muhtelif kümelerden

mütesekkil olan belediyelerin nüfusu seksen bini tecavüz eden beldelerde belediye şubeleri teşkili caizdir.

Belediye şubelerinin teşkili veya ilgası, hudutlarının tespit ve tadili aşğında tarif edilen şekilde olur. Belde dahilinde şube haline geçmesi istenilen belde kısmında sakin belediye müntehaplarının en az yarısından fazlasının imza ile talebi veya belediye meclisinin müracaatı ve teklifi üzerine en büyük mülkiye memuru o dairede intihap hakkını haiz halkın reyine müracaat etmek üzere kaza idare hey'etinden beş kişilik bir tahkik hey'eti teşkil eder. Tahkik hey'eti on beş gün evvelinden tayin ve ilân edeceği günde şube haline geçecek belediye kısmı müntehaplarıyla mütebakı müntehapları beldenin muayyen bir mahalline rey vermeğe davet eder. (reyler belediye intihabındaki usul ve şeraite tevfikân alınacaktır.) Tahkik hey'eti reylerin neticesini bir mazbata ile tesbit eder. ve doğrudan doğruya Valiye gönderir. Tahkik hey'etinin mazbatasını üzerine Vilâyet idare hey'etinin verdiği karar şurayı devletin mütalâası ve icra vekilleri hey'etinin tasvibi üzerine Reisi Cumhuriyetin tastikiyle kat'ileşir.

11 — Bir köyün münferiden veya aralarında fasılasız arazi irtibatı olan bir kaç köy veya köy mahallerinin birleşerek bir belediye idaresi tesis etmesi için nüfusları mecmununun iki binden fazla olması ve köy veya mahalle ihtiyar meclisi müntehaplarının en az nisfından fazlasının imzalı bir mazbata ile mahalli enbüyük mülkiye memuruna müracaat etmesi ve belediye idaresi tesisi için kâfi varidata malik bulunmaları muktazidir. Bu şeraiti haiz oldukları

takdirde yedinci madde ahkâmı tatbik olunur .

12 — Dördüncü , beşinci , altıncı , yedinci , sekizinci , dokuzuncu , onuncu maddelerde bildirilen karar kat'ileşme tarihini takip e en mali senesinin başlangıcından itibaren tatbik olunur . Ve tatbikından en az bir ay evvel mahalli en büyük mülkiye memuru tarafından gazetelele ve diğer vasıtalarla ilân olunur . Kat'ileşme tarihinden itibaren beş sené geçmedikçe tadilat yapılamaz .

## İkinci fasıl

### Belediyenin vazife ve salahiyetleri

15 — Belediye idarelerinin vazifeleri şunlardır .

1 — Umuma açık olan yerlerin temizliğine, intizamına bakmak .

2 — Yenilecek ve içilecek şeylerin yapıldığı ve satıldığı yerleri kontrol etmek .

3 — Yenilecek ve içilecek şeylerin sıhata müzur surette bozuk, ekşimiş veya karışmış olanlarını musaddre etmek veya bunlardan tahlil neticesine kadar muhafazası lâzım gelenlerini neticeye kadar muhafaza etmek .

4 — Umumun iyiyip içmesine, yatıp kalkmasına, tararıp temizlenmesine, eylencesine mahsus (lokanta, birahane, gazino, meyhane han, otel, hamam ve emsali yerlerin ve bu yerlerde satılan ve kullanılan şeylerin temizliğine sıhhiliğine ve sağlamlığına dikkat etmek ve kanun ve talimat mucibince bu gibi yerlerin işletilmeleri için gece ve gündüz açık kalmalarına ve inzibati esbaba nazaran zabıtaca verilecek ruhsat üzerine sınıflarına ve tarifelerine göre bunlar için ruhsatname vermek ve açık ve kapalı

13 — Her Türk nüfus kütüğüne yeri olarak yazıldığı beldenin hemşerisidir . Hemşerilerin belediye işlerinde rey e , intihaba , belediye idaresine iştirake ve belde idaresinin devamlı yardımlarından istifadeye hakları vardır .

14 — Belediye sınırı içinde oturan , bulunan veya ilişiği olan her şahıs belediyenin kanununa? nizam ve talimatına müstenit emirleri ve hükümlerini tutmak ve yapmak , vergi resim , harç , ücret ve aidatlarını vermekle mükelleftir .

bulunacağı saatleri mahalli zabıtasının mutalaasını aldıktan sonra tayin eylemek , ücret tarifelerini tetkik ve tasdik etmek ve bu gibi yerlerde iş çeviren ve çalışanlardan ehliyet ve sıhhatları müsait ise işlemlerine izin vermek ve menetmek .

5 — Sari insan ve hayvan hastalıklarının yayılmasının önüne geçmek , buluşık hastalığa tutulma ve yayılmasına vasıta teşkil eden hayvanları kanun ahkâmı dairesinde tecrit ve imha eylemek hususunda hükümet teşkilatıyla teşriki mesa , etmek .

6 — Emvatı muayene etmek ve defnâne ruhsat vermek ve belediyenin irae eylediği mezarlıklardan gayri yere emvat defnettirmemek , ücretle ve ücretsiz olarak cenazeleri sıhhi şeraüt dairesinde techiz ve tkfin, nakl ve tedfin etmek ve ya bunların gömülmesine ruhsat vermek , belediye mezarlıkları tesis ve idare etmek ve hayvan lâşelerini yakdırtmak ve ya gömdürmek .

7 — Belediye salhanesinde gayri yerlerde hayvan kestirmemek , kesilenleri musadare etmek .

8 — Belediye depolarından gayri yerlerde kanun ve nizam ve talimatla muayyen miktarda ve şerait haricinde (kabili istimal ve kabili ihtirak) yanar maddeler bulundurmamak bulunuşları zapt ve musadere etmek.

9 — Mürebbiye, sütüne, hizmetçi, ahçı, çay aşırıcı, uşak, hamal, şoför, arabacı, kaykçı, berber, mevadî gıdaiye satıcısı, sühanelere hizmet edenlerle süt satanlarda emsali ve halkla temas eden hizmet erbabı işçilerin sıhhi ve fenni muayenelerini yaptırmak, ehliyet ve sıhhat vesikaları alanların işlemelerine izin vermek ve bunları daima tescil ederek müseccel olmayanları menetmek.

10 — Belediye hududu dahilindeki deniz, göl ve nehirlerde belde sınırı dahilinde münhasır olmak üzere icrayı seyrişer eden istimbob, motorbot ve her nevi kayık ve mavna ve salapurya gibi merakibi sagirei bahriye ile hususi sandal ve kayıklar ve karada belediye hududu dahilinde umuma mahsus mahallerde seyrişer eden yük, araba ve hayvanları, otomobil, otobüs ve emsali vesaiti nakliyenin sağlamlığına, temizliğine dikkat ederek bunların azami haddi istiabisini ve derece tahammüllerini tespit ve sınıflarını ve numaralarını tayin ve işletenlerin ehliyet ve sıhhatlarını mürakabe ve ücret tarifesine riayetlerini temin edecek tedabir ittilah etmek ve icabında bunları bizzat temin ve idare etmek ve kavanini mevzu mucibince sâlihîyetten dairelerden verilen vesikalara müsteniden işlemelerini ruhsata bağlamak.

11 — Umuma ait yerlerde gelip geçmeğe, nakliye vasıtalarının işlemesine engel olacak, geçene zarar veya rahatsızlık verecek veya kaza çıkaracak ve beldenin umumî temizliğini ihlâl

edecek şeyleri kaldırmak nakliye vasıtalarının nevi ve cinsine göre belde dahilinde azami ve asgari sür'atini ve işleyeceği, işlenmeyeceği duracağı, yavaş gideceği yerleri tayin ve seyrişer tarifelerini tanzim ve ilân ve umumî intizamı temin etmek.

12 — Yol, meydan, pazar, iskele ve köprü ve nehirler gibi umuma ait yerlerden bir kısmını mürur ve ubur ihtiyacını tazyik etmeyecek surette ve muvakkaten her hangi bir ameliye için işgal veya bir suretle işletmek için istimal edecekleri izin vermek ve ruhsatsız işgalleri menetmek.

13 — Alelumum inşaat; tamirat ve ilavat için kanun mucibince ruhsat ita ve ruhsatsız başlanan inşaatı menetmek, kanunsuz yapılan yapıları ve kazalı binaları veya baca ve duvarları yıktırma, arsalarla yangın yerlerindeki kuyu ve çukurları kapatırmak veya tehlikelerini ref etmek.

14 — Umumun selâmet, sıhhat ve huzuru ve istirahatına tesiri melhuz olan imalat, istihsalat, müddehirat ve tesisatın yerlerini, bahçe, bostan, kabristan, samanlık, ahır, pazar, panayır, gaz depoları kömür depoları mevkilerini ve şeraitini evvelden tespit ve ilân etmek ve ona göre ruhsata bağlamak.

15 — Kanun ahkâmına tevfikân başı boş hayvanları tutmak ve muhafaza etmek.

16 — Hayvan alım ve satımını, aleni müza'feli gayri resmi satışları mürakabe etmek, umumî yerlerde toptansatılan tartılacak, ölçülecek şeyleri kanun ahkâmına tevfikân tartmak ve ölçmek ve ölçümle tartı ve edevatını ayarlamak ve dâmgalamak, ayarsız ve dâmgasızları musadere etmek.



17 — Belediyenin azami fiyat ve ücret tarifelerine ve narklarına riayeti temin eylemek ve riayet etmeyenleri cezalandırmak .

18 — Dilenciligi men etmek .

19 — Metruk ve bulunmuş çocukları , delileri , dalanmış ve kudurmuşları , sokakta bayırları , kazazedeleri , yangından çıkanları ve afetzede olanları koruyup gözetmek .

20 — Belediye kanun , nizam ve yasaklarına uymayan , kanunen ruhsata tabi iken ruhsatsız yapılan , beldenin selâmet ve intizam , sıhhat ve huzuru ammesini ihlâl eden şeylere meydan vermemek , meydan verenleri cezalandırmak .

21 — Hafta tatili kanununda münderic müstesnaiyetten istifade etmek isteyenlere ruhsat vermek ve ruhsatsız icrayı san'at ve ticaret edenleri diğer ceraini belediye misilli cezalandırmak .

22 — Belediye hududu dahilinde orman , tarla , bahçe , bağ , bahçe , koru ve çayır ve me'aları ve alelumum araziye hasardan muhafaza etmek .

23 — Yangın vukuunu men edecek talibler , almak , ateşe karşı ihtiyar için umuma açık yerlerde , imalâthane ve fabrikalarda her dükkânda bulundurulacak tertibatı ve vesaiki tayin ve ilân ile ihzar ve ifa ettirmek , yangını tarassut , ihbar ve istihbar için lâzım gelen tesisat ve teşkilâtı yapmak itfaiye tulumba takımlarını ve tekerlekli itfaiye vesaitini her an ihtiyaca yarar halde bulundurmak , beldeyi tehdit edecek orman hariklerine karşı kazma kürek , balta ve saire gibi vesaiti itfaiye bulundurmak , beldenin icap eden mahallerinde itfaiye hauzları ve sarnıçları yaptırmak .

24 — Sokak , meydan , iskele , köprü edzar panayır yerleri gibi umumî mahalleri

leri daima temiz tutmak , yıkamak , temiz sularla sulatmak , kışın çamur ve karları kaldırtmak ve geçenlerin kaymamasını temin etmek .

25 — Umumi ve hususi yerlerin süprüntülerini sıhhi vasıtalarla toplatmak ve kaldırtmak ve ifna etmek .

26 — 28 nisan 928 rihli ve 821 nümerolu sular kanunu mucibince su getirtmek , suları sıhhi , temiz tutmak

27 — Evlerde , bahçelerde , tarlalarda ve umumî yerlerde su birikintilerini kurutmak ve kurutturmak

28 — İhtiyaca göre ücretli ve ücretsiz bevilhaneler ve halâlar yaptırmak

29 — Umumun yiyeceği , içeceği ve kullanacağı şeylerin ve içinde yapıp kalkacağı , barınacağı veya bineceği çalışıp işliyeceği veya hayvanatını koyacağı yerlerin sıhhi şeraite uygun olmasını temin etmek .

30 — Kanununun ve belediye yasaklarının mecburi tuttuğu ahvalde veya ihtiyari olarak müracaat vaki olduğu takdirde harçlı veya harçsız insan , hayvan eşya ve emlak hakkında muayenei tıbbiye baytariye , tahlilatı kimyeviye ve yazıyolojiye ve şeraiti sıhhiye raporları vermek

31 — Beldenin harita ve kadastro ve şekli müstakbe' planlarını yaptırmak ve en az beş senelik bir mesai ve imar programı hazırlamak .

32 — Beldenin sokak ve meydanlarının plana uygun olarak tanzim ve islah etmek , sınıflarını isimlerini , numerolarını tayin etmek ve ona göre ağaçlamak döşemek , aydınlatmak , süslemek duracak sığınacak , eğlenecek , yerler yapmak ve bunları hüsnühalde muhafaza etmek .

33 — Beldenin plana uygun olarak umumî mecralarını yaptırmak ve tamir etmek .

34 — Belediye bahçeleri, fidanlıkları, çocuk bahçeleri çocuklar ve gençler için oyun ve spor yerleri yapmak belediye koruları yetiştirmek ve bunları güzelce korumak ve işletmek .

35 — Fakir ailelerin ikiz çocuklarına alelumum öksüz ve fukara çocuklarına ve kimsesiz çocuklara pıra , hekim, ilaç yeme, içme, giyinme ve barınma ve tahsil ve terbiye cihetinden yardım etmek. (kanunî medeninin 17 inci maddesine tevfikan anasız, babasız muhtaç çocukları infak etmek belediyeler için mecburidir . Fakir hastalara mecenan bakmak, ilaç vermek, fakir cenazelerini mecenan kaldırmak, âlil işten aciz olupta bakacak kimseleri olmayanlara bakmak .

36 — Belediye dairesi yapmak ve halk için kütüphane açmak.

37 — Belediyelere ait suları, çeşmeleri, sebilleri, harkları, havuzları , su mukassım mahzenlerinin vaziyetlerini tanzim ve idare etmek.

38 — Belediye dahilinde umuma mahsus iskele , rıhtım ve köprülerini plâna göre inşa ve idame etmek.

39 — Yangın yerlerini ve mahalle haline getirilecek yerleri kanun dairesinde tanzim ve imar etmek. Ve alelumum inşaat, tamirat ve ilâvat planlarını kanuna tevfikan tetkik ve tatbik ettirmek.

40 — Tehlikeli tesisat ve tenviratı elektrikiye ve ziya ve makine motör ve imbiklerin kazan ve ocakların gerek ilk önce gerek sonra muttardan ve muntazaman fenni muayenelerini icra etmek ve etrafındakilerin sıhhati ve huzur ve rahatı üzerine fena tesir icra edip etmediklerini tetkik eylemek ve zararlarına mani olmak.

41 — Kanunun mecburi tuttuğu ahvalde ve ya ihfıyari olarak müracaat

vuku bulduğu takdirde her nevi inşaat ve tesisat için muayeni fenniye raporları ve şahadetnameleri vermek ve yahut mezkûr tetkikatı yapacak müesseseye malik değilse en yakın bir müessese vasıtasıyla bu işleri temin etmek.

42 — Fenni mezbaha yapmak ve işletmek.

43 — Belediye gazhaneleri ve her nevi mevadî müştaiile depoları yapmak ve işletmek.

44 — Meydan paralarını ihdas ve idare etmek.

45 — Alelumum fiyatları takip etmek ve ekmek, un, et ve kömür gibi hava-yici zaruriye üzerine ledelicap azami fiyat koymak, ihtiyaç halinde istoklar yapmak belediye satış mahalleri yapmak halka hayatı ehvenleştirmek.

46 — Umumun göreceği yerde her türlü vesaitle ilân işini bizzat ve ya bilvasıta idare ve mürakaba etmek.

47 — Doğrudan doğruya veya âlakadarlar tarafından müracaat üzerine gaz, su, elektrik sarfiyatını müşri saat ve alâtları veya taksimetroları teftiş etmek.

48 — Onuncu fıkradaki vesaiti nakliyyeyi tahrir etmek ve bunların alım satım, idhalât ve ihracat, zayıat ve tezyidat vukuatını yürütmek.

49 — Yersiz yurtsuz garipleri yerleştirmek ve bunlardan işe muktedir olmayanları masrafi mensup oldukları belediyeye ait olmak üzere memlekelerine göndermek .

50 — Belediye varidatını tahsil etmek .

51 — Belediye hizmetleri için iktiza eden masrafları tesviye etmek.

52 — Belediye emval ve akaratını idare etmek .

53 — Fakir insanlara ve hayvanlarına meccanen veya ucuz ilâç verecek eczane, ücretli ve ücretsiz muayenehane, dispanser vücade getirmek ve işletmek .

54 — Muaveneti sıhhiye merkezleri, ve çocuk kılınikleri vücade getirmek ve işletmek .

55 — Beldenin ihtiyaçla mütenasip, insanlara ve havanlara malus ücretli ve ücretsiz belediye hastanesi tesis etmek ve işletmek .

56 — Gençler için mahalli ihtiyaçla mütenasip sitadyumler tesis etmek ve işletmek .

57 — Yetimhane, acezehane, doğum ve emzirme evleri umarane, tephirhane vücade getirmek ve işletmek .

58 — Belediyeye ait yarış yerleri tesis etmek ve işletmek .

59 — Belediyeye ait eğlence yerleri tesis etmek ve işletmek .

60 — Bulur ı yerlerde Ilıcalar ve her nevi istihmam müesseseleri açmak veya açılmasına ruhsat vermek ve nezaret etmek .

61 — Her nevi et , balık , yağ , zeytin yağı , peynir , sebze ve meyva gibi muhafazası ve bey'i şerait ve teka-yyüdatı sıhhiye ve baytariyeye tabi olması lâzım gelen yenecek şeyin satılacağı halleri tesis ve idare eylemek , mevadi mezkûrenin müzayede ve toptan ve perakende satışlarını belediyenin nezareti altında bulundurmak .

62 — Belediye tiyatrosu , sinaması belediye oteli ve gazinosu halk müzeleri ve hayvanat ve nebatat bahçeleri yapmak ve idame etmek ve yaptırıp işletmek .

63 — Zahire pazarları ve ardiyeleri yapmak ve işletmek .

64 — Buz fabrikası , kar kuyuları soğuk hava mahzenleri , umumi su

depoları , belediye sùthaneleri yapmak ve işletmek .

65 — Mahrukata pazarları ve ardiyeleri yapıp idare etmek .

66 — Mahsulât ve masnuât , sergi , pazar ve panayırları ve müzeleri kurmak ve işletmek .

67 — Mezata salonları yapmak ve işletmek .

68 — Belediye ve malzemei inşaie fabrikaları vücade getirmek ve idame etmek .

69 — Belediye fırınları yapmak ve işletmek .

70 — Belediye müessesatının muhafazası altında bulunan emtea lerine itibar ve ikraz muamelesi yaparak müessesat vücade getirmek .

71 — Ucuz belediye meskenleri yapıp satmak ve belediye namma inşaat yaparak icar eylemek , beldenin inkişaf ve tevessüe müstait mahallerinde arazi satın alarak yeni plâna göre tanzim etmek ve yeni'den inşaat yapmak isteyenlere satarak ihtikâra mani olmak , ve alelûmum icar ve isticar muamelâtını kanun dairesinde takip ve teftiş etmek .

72 — Şefkat , tasarruf , belediye memur ve müstahdemlerine tekaüt sandıkları tesis ve idare etmek , şehir bankaları açmak .

73 — 9 Kânunusani 26 tarihli ve 710 nümerolu kanunun ayin eylediği mevat haricinde belediye piyankoları tesis etmek .

74 — Yoksul evleri yapmak ve idare etmek .

75 — Muhtacine iane sandıkları tesis ve idare etmek , emvali menkule terhin sandıkları tesis etmek ,

76 — Zabıta belediye memuru ; belediye fen memuru yapı kalfası , yapıcı ve muhtelif meslek ustaları gibi beldenin

ve belediye idaresinin muhtaç olduğu meslekler erbabı yetiştirilmek üzere kurslar ve dersler ve gece ve cuma dershaneleri ve ikmal ve çırak mektepleri ve evkafını ve hasta bakıcı mektepleri açmak ve idare etmek .

77 — Müstahdem için iş idarehaneleri tesis etmek .

78 — Bulunmuş eşyayı sahibi zuhuruna kadar muhafaza etmek bir sene zarfında sahibi zuhur etmeyenleri satın bedelini emaneten belediyeye irat kaydetmek .

79 — Ceza kanununun 64 üncü maddesinde gösterilen e'ali vaz etmek .

80 — Belediye meclisi tarafından tayin olunacak saatlerden sonra geceleri çalgı çalmayı menetmek .

81 — Belediye meclisi tarafından tayin olunacak muayyen saatlerden sonra belediye hemşerilerinin huzurunu ihlâl eden çan ve davul çalınmasını vapur ve fabrika düdüklarını men ve otomobil korna ve fenerleri için tahdidat vaz etmek .

82 — Seyrüseferi tanzim için talimatnameler hazırlamak .

83 — Umumi çamaşırhaneler vücuda getirmek .

84 — Fabrika ve darülmesaiyle amele meskenlerini teftiş ve buralar için muktezi şeraiti sıhhiyeyi temin edecek talimatnameler yapmak .

85 — Tarihi ehemmiyeti haiz olan eserler , abideler ve heykellerin muhafazası ve hasardan vikayesi .

86 — Tarihi, bedii, sıhhi ehemmiyeti olan beldelerde şehir veya kasabaları tarihini mütehassıslara tetkik ve neşrettirmek, ve şehirler ve kasabalar hakkında rehberler neşretmek ve tersimat hey'etleri tayin etmek ve e şehirler ve kasabalara seyyah celbi için tedbir almak .

16-1 — On beşinci maddenin bir ilâ elli

dördüncü fıkralarında sayılan vazifeler her belediye için mecburidir .

2 — On beşinci maddenin elli beşinci fıkrasında izah olunan vazaif varidatı elli bin liradan fazla olan belediyeler için .

3 — On beşinci maddenin elli beş ve elli altıncı fıkralarında izah olunan vazaif varidatı iki yüz bin liradan fazla olan beledizeler için .

4 — on beşinci maddenin 57 , 58 , 59 üncü fıkralarında izah olunan vazaif varidatı beş yüz bin liradan fazla olan belediyeler için mecburidir .

17 — On beşinci maddenin 63 ilâ 84 üncü fıkralarında tadat olunan vazaif belediyeler için ihtiyaridir .

18 — On altıncı maddenin 2 , 3 , 4 üncü fıkralarında yazılan mecburi vazifeleri ifa için vazifedar olan belediyenin varidatının yüzde onu tahsis ve tasarruf edilmek şartıyla en çok on iki sene zarfında muktazi tesisat vücuda getirilecektir .

19 — 1 — Belediye idareleri kanunun kendilerine tahmil ettiği vazife ve hizmetleri ifa etmek şartıyla belde sakinlerinin müşterek ve medeni ihtiyaçlarını tesviye edecek her türlü teşebbüsâtı icra ve tesisat vücuda getirebilirler . Kanunların eşhası hükümiyeye verdiği serbestii sayüamele ve serbestii tasarrufatta istifade ederler .

2 — Beldenin ve belde halkının selâmet ve sıhhatını ve refahını temin ve belediyenin intizamını halelden vikaye maksadiyle cümhuriyet kanunlarının tahmil eylediği salâhiyete müsteniden emirler vermek ve belediye yasakları koymak ve infaz ettirmek , hilâfına hareketleri gürülenleri cezalanlandırmak .

3 — Kavanini mahsusa mucibince belediyelere tahsis edilen rûsum ve tekâ-



lifin tarh ve tahsili emval kanununa tevfikân cibayet etmek .

4 — Beldenin sınırı dahilinde kalan sahipsiz araziye ve kezalik sınırı dahilinde üulunan nehir ve göllerle deniz aksamına kavanin ve usulü mevzuası dairesinde tasarruf etmek , kanunu medeninin 636 ve 641 inci maddeleri mucibince devletin milki addolunan yerlerden belediye hududu dahilinde bulunanların tasarrufu belediyeye devr ve terkedilmiştir .

5 — Müktesep hukuka hâlel gelmek üzere belediye sınırı dahilinde :

A — Belediyeye ait su, hava gazı, elektrik, tramvay tesisatı ve işletmesi.

B — Göl, nehir, halıç, körfez, buğaz ve sevahili mütecevire vapurları nakliyatı, buz imali, su depoları, mez-baha, bağırsakhane, teşettüthane tesisatı ve çöpleri paçavra ve kemi kleri toplama ve bacaları temizleme teşkilâtını bizzat ve biliştirak veya bilimtiyaz idare etmek, e tirmek .

6 — Belediye hududu dahilinde muayyen mevkiler arasında omnibüs gibi yolcu ve yük başına ücret alan nakliye vasıtalarının işletilmesine, umuma ait

suların ihtiyaçtan fazlasının hususi istih-salâta kullanılmasına ve satılmasına, hususi mahiyette elektrik tesisatı gibi işle-rin yapılmasına ilâ. İnhisarı te-zammun etmemek üzere ruhsat vermek.

7 — Belediyeye ait hizmetlerin ifası zammında şahsı hükmü sıfatıyla belediye sınırı dahil ve haricinde menkul ve gayrı menkul mallara tasarrufa, bey ve şaraya icar ve isticara ikraz ve istikraza, teberruat kabulüne ve emsali kuyudat ve teahhüdâtı medeniyeyi ifaya ve davaya ve sulh ve ibraya ehil olmak.

8 — Belediye daireleri ve bahçeleri ve hastane ve dispanseri gibi belediyenin umuma ait hizmetlere mahsus emlakî emlak vergisinden müstesna bulunmak,

9 — Belediye emvalini zimmetine geçirenler devlet emvalini zimmetine geçirenler gibi takip olunmak.

10 — Belediyece alınacak, verilecek, menkul ve gayrı menkul emvalin mü-bayası fûruhtı, mübadelesi icarı, imali, müzayede, münakasa ve ihalesi usulü muhasebesi tanzim edilecek nizamlara tabî olmak. Belediye haklarını ve salahiyetlerini kanunların vaz ettiği kuyut ve şerait dahilinde kullanır .

## Üçüncü fasıl

### Belediye meclisi

#### Ar teşkilâtı

20 — Belediye meclisleri intahap devreleri dört sene olmak üzere intahap hakkını haiz hemşeriler tarafından doğrudan doğruya arayı umumiye ile intihap olunur .

Belediye meclisi intihaplarında yüksek tahsil görmüş olan müntehipler iki reye sahiptirler.

21 — Kadın, Erkek nüfus iki bin ile üç bin arasında olan beldelerde belediye meclislerine on üç, kadın erkek nüfusu üç binden beş bine kadar olan beldelerde belediye meclislerine iki, binden yukarı her beş yüz nüfus için zamimeten bir âza, kadın, erkek nüfusu beş binden on bine kadar olan belde-

lerde belediye meclislerine beş binden yukarı her bin nüfus için zamimeten bir aza kadın erkek nüfusu yirmi binden elli bine kadar olan beledelerden belediye meclislerine yirmi, binden yukarı her beş bin nüfus için zamimeten bir aza, kadın erkek nüfusu elli bine kadar olan beldeerde belediye meclislerine yirmibeş binden yukarı her beş bin nüfus için zamimeten bir aza, kadın erkek nüfusu elli binden yüz bine kadar olan beledelerde belediye meclislerine elli binden yukarı her bin nüfus için zamimeten bir aza, kadın erkek nüfusu yüz binden yukarı olan beledelerde yüz binden yukarı her yirmi beş bin nüfus için zamimeten bir aza intihap olunur.

22 — Belediye şubelerine ayrılan beledelerde meclis azası miktarı beldenin umumî nüfusuna nazaran balâdaki ispet dahilinde tesbit olunduktan sonra şubelerin her birinin umum belde nüfusuna nazaran olan nüfus nisbeti üzerinden hesap edilmek şartıyla her şube dahilinde müntehipler tarafından intihap olunacak belediye azası miktarı mahalli en büyük Mülkiye memuru tarafından tesbit olunur.

### B : belediye intihabı hakları

23 — Belediye intahabında rey sahibi olmak için:

- 1 — Türk vatandaşı olmak.
- 2 — Hemşeri olmak.
- 3 — Hidematı ammeden memnu ve mehur olmamak.
- 4 — 25 Yaşını bitirmiş erkek olmak.
- 5 — Türce okur yazar olmak .
- 6 — Belediyeye ait bir işin mukabil veya müteahhidi veya bunların kefili ve şeriki veya bu cihetlerden borçlu bulunmamak .
- 7 — Hidematı ammeden mahrumiyet cezasıyla mahkûm olmamak .
- 8 — Silâh altında bulunmamak şarttır .

( Manevre ve talim için ihtiyat zabitanın silâh altına alınması müstesnadır).

25 — Bilumum devlet memurları ve hakim sınıfında bulunanlar ve belediye bütçesinden memuriyet maaşı veya ücret alanlar, vazifeten din işleriyle meşgul olanlar vazifeleri mntakası dahilinde aza intihap olunamazlar .

26 — Meb'usluk ve Encümeni daimiyi vilâyet azalığıyla meclis azalığı sıfatları bir zat uhtesinde birleşemez . Bu evsafı haiz bir kimse belediye meclisine aza intahap olunduğu ve belediye intahabının neticesinin kendisine tebliği tarihinden itibaren üç gün zarfında hakkı tercihini kullanmadığı takdirde belediye azalığını reddetmiş sayılır. Kezâk belediye meclisinde aza iken meb'usluğa ve ya Encümeni daimi azalığına intahap olunan kimse intahabatı vakaa neticesinin tebliğinden itibaren üç gün zarfında hakkı tercihini kullanmazsa belediye meclisi azahğından istifa etmiş sayılır .

27 — Baba ile oğul ve manevi oğlu, dede ile torun , kardeş ile kardeş , kain peder ile damat , kain biraderle enişte , amuca yahut dayı ile yeğen bir mecliste birleşemezler .

Bir mecliste birleşmesi caiz olmayanlar intahap edilmiş bulunduğu takdirde en ziyade rey kazanmış olan reyler müsavi ise tahsil derecesi yüksek olan, buda müsavi ise daha yaşlı olan azalık sıfatını alır . İntahaptan sonra sıhriyet peyda edenler - intahabın taalluk ettiği devreye münhasır olmak üzere ) azalık sıfatını muhafaza ederler .

28 — Belediye meclisi azalığına ve ya belediye meclisi tarafından beldenin umranına ve sıhhi işleriyle umuru Hayriyesine mûtaallik tercih edilen fahri bir vazifeyi sıhhi esbap veya beldenin mu-

farakate mecburiyet veya son sekiz sene zarfında iki senelik meclis azahlığı veya fahri belediye vazifesini deruhte etmiş olmak gibi bir mazereti olmaksızın ifadan imtina edenler belediye meclisi kararlarıyla dört sene için yeniden aza intahap olunmak hakkından mahrum olurlar . Belediye meclisinin bu husustaki kararına razı olmayan alâkadarın kararın usulen tebliği tarihinden itibaren bir ay zarfında mahalli mahkemei asliyesine, bulunmayan yerlerde sulh hakimine müracaatla meclis kararını istinafa hakları vardır, Mahkeme veyahut sulh hakimi kararı ka'idir.

29 — Belediye reisleri veya belediye âzası riyaset ve meclis azahlığından çekilip üzerinden altı ay geçmedikçe mensup olduğu belediye aleyhine münferiden veya müştereken dava vekâleti deruhte edemez . Mensup olduğu belediye bütçesinden maaşlı veya ücretli bir vazifeye tayin edilemez Münferiden veya müşareket suretile mensup olduğu belediyeye ait bir iş taahhüt eyleyemezler. Belediyesi veya belediye âzası avukatlık kanununun 9 uncu maddesi mucibince reislik ve azalık müddeti esasında vaz'iyet etmiş buldukları ve itayü rey eyledikleri mevada mütâallik dâviyi kabulden memnudur.

30 — Aza olmak için lâzım gelen şartlardan her hangi birine hâle geldiği takdirde âzalık sıfatı zâil olur . Ancak âzalık sıfatını her hangi bir suretle zevaline âzadan birinin müstafi addine veya istifanın kabulüne belediye meclisi karar verir.

## 7 — İntahap Muamelâtı

31 — Belediye meclisi intahabı Eylül ibtidâsından başlar Teşrini evvel 20 sinde bitmiş olur. Fesih ve iptal ve istifa suretiyle meclis vaktinden evvel

dağılırsa yeni meclisin intahabı tebligat tarihinden itibaren bir ay zarfında başlar ve bu takdirde intahap muamelâtına ait müddetler intahabın başladığı günden hesap ve belediyece ilân olunur.

32 — İntahap senesi Eylül ayı girince İntahap işinin icrasına bakmak üzere belediye reisi ve ya Şehremini veya belediye şube Müdürleri tarafından her mahallenin muhtarına teskere ile haber yerilerek belediye intihap hakkını haiz her mahallenin tercihan okur yazar komşularından en az ikişer kişi istenir. Her mahallenin ihtiyar meclisi muhtarın riyasetinde toplanıp re'yi hafi ile istenilen adette komşuları seçer. Mahallelerden seçilenler her kaç kişiye baliğ olursa olsun cümlesi belediye dairesine veya belediye şubelerine davet olunup en az üçte biri hazır olduğu halde cümlesinin ismine kur'a çekilerek içlerinden kur'a sırasile en çok on ve en az beş ve belediye şubelerine ayrılan belediyelerin her belediye şubesi için keza en çok on ve en az beş kişi ayrılır ve bu suretle her belde bir , mütөөadit belediye şubelerine müntesem beldelerde belediye şubelerinin adedi kadar intahap encümeni teşkil edilir .

Belediye intahabının teşkili için beldenin veya belde şubelerinin nüfusu beş yüzden aşağı olmamak üzere intahap şubelerine tefriki caizdir, Bu takdirde mahallelerden seçilen zevat arasında intihap edileceklerin mukdarı ve her intahap şubesine kaç zat tefrik edileceği belediye meclisi kararı ve mahalli en büyük Mülkiye memurunun tasdikıyla tesbit olunur . şube taksimatına dair olan kararlarda şubelerin her hangi mahalle ve sokaklardan mütөөşekkil olduğu tasrih olunmak muktezidir , İntahabat şubeleri hakkında mahalli en büyük mülkiye mem-



urunun tasdikına iktiran eden belediye meclisi kararı intahabattan en az altı ay evvel mahalli gazetelerle ve diğer vasıtalarla ilân edilecektir. İntahabat şubeleri intahap encümenlerine ayrılan zevatın mukdarı en az beş olacak ve bunlara riyaset etmek üzere belediye meclisi âzasından kimse bulunamazsa aralarında birinin riyasete intahap edeceklerdir. Belediye meclisi âzasından kimlerin hangi şubelere riyasetedeceklerin belediye meclisi tarafından kur'a ile tayin olunur.

İntahap encümeni âzalığı için ismine kur'a çıkanlardan istifa eden veya istifasız encümen egelmeyen ve yazılan davetnameye icabet etmeyen bulunursa anın yerine kur'a sırasile diğerleri davet olunur. İntahap encümenine belediye reisi veya Şehremini veya belediye şube müdürleri veya vekilleri riyaset eder. Âzanın sülûsuna ictima ve ictimaa iştirak edenlerin nisfından bir ziyadesinin re'yi inzımam etmedikçe encümen kararları muteber olmaz. İntihap encümenininin sahifeleri numaralı ve idare hey'etinden tasdikli bir zabıt defteri bulunur. Ve muamelat mukarreratı zabıtları bu deftere derc ile reis ve âzalar tarafından imza olunur.

34 — İntihap encümeni marifetile âza intihabında bir ve iki rey vermeğe hakkı olanların ve âza intihap olunmağa selâhiyet bulunanları nufus dairelerinden ayrı ayrı birer defteri istenilerek teikik edilir. Badattetik ihzar olunan intahap defterlerinin suretleri hükümet ve belediye daireleri kapılarıle unumun görebileceği diğer yerlerde tatil günleri hariç olmak üzere altı gün müddetle talik edilir.

35 — Defterler talik edilmeden beş gün evvel defterlerin gangi gün asılacağı kaç gün asılı kalacağı, defterde yazılı olup olmayanların hangi güne

kadar itiraza hakkı olacağı ve hangi günden itibaren itiraz ve istinaf kabul olunmayacağı ve intahabın hangi gün başlayacağı ve kaç gün devam edeceği ve her mahalle müntehiplerinin hangi günlerde rey vermeğe gelmeleri iktiza edeceği ve intahap sandığının nereye vaz edileceği matbuat ile, umumun görebileceği yerlere talik edilecek varakala ve çarşı ve pazarda tellallar ve mahallelerde muhtarlar marifetile halka ilân ettirilir.

36 — Defterlerin asılı kaldığı altı gün zarfında müntehiplerin isimleri, hüviyetleri bir ve iki rey hakkının derecesi defterlere yanlış veya mükerrer yazılmış veya hiç yazılmamış olduğuna dair ileri sürülecek itirazlar intihap encümenince dinlenilir. İşbu Encümen kararile lâzımgelen tashihat yapılır. İntahap encümenince itiraz varit görülmediği takdirde reddi mutazammın kararın sureti muterize verilir. Defterler asıldığı gün altıncı günü akşamı gün batarken kaldırılır. Ondan sonra bir itiraz iddiası dinlenmez. İntahap encümeni selâhiyeti dahilindeki tashihatı Eylülün son günü akşamına kadar bitirmeğe mecburdur.

37 — İntahap encümenin kararına razı olmayanların kararın usulen tebliği tarihinden itibaren üç gün zarfında mahalli mahkemei asliyesine, bulunan yerlerde sulh hakimine encümeni intihap kararı suretile birlikte müracaatla istinaf etmeye hakları vardır. Bu müddet bittikten sonra istinaf hakkı kalmaz. Mahkeme istinaf iddialarını altı gün zarfında kat'i bir karara rapteder.

38 — Rey varakalarının bir günde sandığa atılması kabil değil ise rey varakalarının sandığa atılması için kaç



gün mühlet verileceği ve son günde hangi saate kadar rey varakalarının kabul edileceği belediye meclisinin kararı ve mahalli en büyük Mülkiye memurunun tasdiğiyle tayin olunur.

39 — Rey varakalarının sandığa atıldığı salonda rey varakalarının kabulü davam ettiği müddetce rey hakkına malik olanların listesi salon dahilinde divarda asılı duracaktır.

40 — Sandığa rey pusulaları atılmaya başlamazdan evvel intahabır Encümen resisi âzalara ve sair hazır bulunanlara sandığın boş olduğunu gösterdikten sonra kapatılarak dört tarafını sicim ile bağlayıp düğüm yerlerini balmumu ile mühürler.

Sandığın başka başka anahtarla açılır. İki kilidi üzerinde ince bir mektup sığacak kadar bir yarığı bulunur. Sandığın busuretle kapandığı andan itibaren 41 inci maddedeki tarifler veğhile açılacak zamana kadar kilidli kalacak olan sandığın bir anahtarı intahabır encümen reisinde, diğeri mütebaki âzanın en yaşlısı bulunan zatın nezdinde muhafaza olunur.

İntahabın devam ettiği günlerde akşamları pusula vazına mahsus yarık encümen huzurunda bir kâğıtla kapatılarak dört tarafı reis ve üç âza tarafından balmumu ile mühürlenir. Ve sabahları yine Encümen huzurunda açılır.

41 — Her müntahip kendi reyini getirip intihap sandığına bizzat atmakla mükelleftir. Hiç bir sebep ve suretle başkasının namına intihap pusulası sandığa atılmaz. Bir ve iki reyli intihap pusulaları ayrı ayrı renklerde tabettirilir. Bunlara müntahibin ismi, adresi, ıezası veya mührü konulur. Her müntahibin elinde nüfus, hüviyet cüzdanı olduğu halde intihap Encümeni huzuruna gelerek evvelâ musaddak intihap

defterindeki ismi hizasına imzalaması veya Türkçe okuyup yazmak bilmiyorsa parmak basması ve ondan sonra rey pusulası alınarak orada intihap olunacak âza miktarının iki misli ism yazıp veya Türkçe okuyup yazma bilmeyorsa emniyet ettiği kimseye gene orada yazdırıp sandığa Encümen huzurunda bizzat koyması şarttır. intihap sandığının açılabilmesi için müntahiplerden en az yarısından fazlasının intihaba iştirak etmiş olması lâzımgelir. Sandığa rey atılması için tayin edilecek son günün akşamı müntahiplerden yarısından ziyadesinin iştirak etmemiş olduğu bittetik anlaşıldığı takdirde sandık açılmayarak intihap Encümeni kararile rey atılmak müddeti bir hafta temdit ve keyfiyet ilân olunur. Bu müddet hitamında 42 inci madde mucibince sandık açılır.

42 — İntihabın hitamında intihap Encümeni âzasının en az yedisinin huzurunda sandık açılır.

1 — Rey pusulaları renklerine göre sayılarak musaddak defterdeki imzalı ve işaretli müntahipler esamisi yekünü ile mukayese edilir. Ve neticesi intihap mazbatasına geçirilir.

2 — Yazısı okunmayan pusulalarla seçilenin kim olduğu belli olmayan pusulalar bir tarafa ayrılır.

3 — Âzalık evsafını haiz olmayan isimler bir tarafa ayrılır.

4 — Adedi mürettepten eksik esamiyi ihtiva eden pusulalarda münderiç isimler hesaba katılır. Adedi mürettepten fazla olan isimler sondan tay edilir.

5 — İntihap pusulalarının tadat ve tasnifi bu suretle ikmâl edildikten sonra en ziyade rey kazananın itibaren sırasile her namzedin kaç rey almış olduğu tesbit edilir.

6 — Müsavi rey kazananlardan tahsili üstün olan, bu da müsavi ise yaşı büyük olan bu da müsavi ise aralarında kur'a çekilerek işbu kur'a da ismi önce çıkan sırada evvel olur.

7 — En çok rey kazananın itibaren adedi mürettep miktarı isim azahlığa ve bunun bir misli de yedek azahlığa ayrılır.

8 — Mazbatanın tanzimi üzerine intihap pusulalarile tasrif çetvelleri bir zarfa konularak, zarf Encümeni intihap tarafından mühürlenir. Ve belediyece evrak kasalarında hıfzolunur.

43 — Madde-i sabıkada muharrer tasnifin hitamında intihap Encümeni tarafından mevaddı atıyeyi ihtiva etmek üzere bir intihap mazbatası tanzim ve mahallin en büyük mülkiye memuruna tevdi olunur.

1 — İntihap ne günü başladığı ve ne günü hitambulduğunu.

2 — Sandığın ne zaman ve intihap Encümeni azasından kimlerin huzurile açıldığı.

3 — Rey pusulalarında muhtelif renkli kaç adet zuhur eylediği ve musaddak intihap defterlerindeki esamiden kaç tanesinin hizasına imza ve işaret vazedilmiş ve kaç ismin hizası boş kalmış olduğunu.

4 — Rey pusulalarından kaç adedi ne sebeplerle gayri muteber sayıldığı.

5 — Muteber sayılan rey pusulalarının tasnifi neticesinde hangi isimlerin en çoktan en aza doğru kaç rey kazandığı.

6 — Meclis adedi mürekkebine göre azahlığı ve yedek azahlığa kimlerin ayrıldığı.

7 — İntihabın kanuna muhalif bir şekilde yapıldığı belde hemşehrilerinden biri tarafından ihbar ve iddia edildiği takdirde ihbar ve şikâyetin neden ibaret olduğunu.

44 — Teşrinievvelin yirminci gününden evvel gönderilecek olan intihap mazbataları üzerine Kaymakam ve ya Vali tarafından tezkere ile intihap keyfiyeti intihap olunan azalara ve Belediye Reis ve Şehreminine bildirilir.

45 — İntihap mazbatalarının bir sureti Meclis odasına asılır Azalık ihlâlinde yedek âza sırasile Belediye Reisi tarafından azahlığa davet olunur. Bunlar mütebaki müddeti ikmâl ederler. Belediye Meclis azaları temamen istifa ettikleri takdirde yeni intihabın hitamına kadar Belediye Meclis vazifesi Belediye Encümeni tarafından ifa olunur. Belediye Reisi de istifa etmiş ise muavini, muavin yoksa veya varda oda istifa etmiş ise Vali tarafından bir zat muvakkaten riyasete ikame olunur.

#### D. İntihap cezaları

46 — Belediye intihabında makbul mazereti olan rey vermeyenlerden Belediye Meclisi kararıyla bir lira nakti ceza alınır. Mükerrirler hakkında bu ceza her tekerrürde birer misli çoğaltılır. Belediye Meclisinin kararına karşı on gün zarfında idare hey'etlerine itiraz edilir. İdare Hey'etlerinin verdikleri karar ka'didir.

47 — Sahte bir isim ve sıfat takınarak veya intihap hakkından mahrum olduğunu saklıyarak veya selâhiyeti miktarından fazla rey hakkını haiz görünerek kendisini intihap defterine yazdıranlar bir haftadan aşağı olmamak üzere hafif hapsile cezalandırılır.

48 — Ya bizzat intihap olunmak ve ya başka bir zatı intihap ettirmek kasdile müntehipleri tehdit edenler bir haftadan aşağı olmamak üzere hafif haps ile beraber beş liradan ikiyüz liraya kadar ağır ceza ile mücazat olunurlar.

49 — Beylerin atıldığı sandığı zorla açan veya ihtihap işine ait resmi kâğıt ve defterleri ve intihap Encümeninin tayin ettiği müddet içinde açıkta duran ilânları ve intihap cetvellerini ve rey pusulalarını çalan veya parçalayan veya kalabalık ile intihap işlerini men'edenler hakkında bir aydan aşağı olmamak üzere hafif hapis ile beraber yirmi beş liradan ikiyüz liraya kadar hafif cezayı nakti hükümlenur .

50 — İntihap Encümeni hey'etden bir veya bir kaç veya hepsi her ne suretle olursa olsun intihabı ifsat ve bitarâflığı ihlâl edecek bir iş yaparlarsa altı aydan aşağı olmamak üzere hafif hapis veya elli liradan ikiyüz liraya kadar hafif cezayı nakti veya bu cezaların her ikisile birden cezalandırılır .

51 — Belediye intihap işlerinde nüfuz memuriyeti sui istimal eden Hükümet memurları Türk ceza kanunu mucibince cezalandırılırlar .

52 — Yukarıda gösterilen cürümlerin bir kaçını birlikte yapanlar içtima ve ceraim halindeki ahkâmı umumiyye tabidir . Belediye intihaplarına müteferri hukuku umumiyye tabidir . Belediye intihaplarına müteferri hukuku umumiyye davalarında mururu zaman müddeti kablelhüküm altı ay badelhüküm bir senedir .

### Belediye intihaplarının iptal ve feshi

53 — Belediye intihabatında bu kanunun tarifatına mugayir bir hareket vukuu indetteftiş anlaşıldığı veya intihabatın hitamından itibaren bir ay zarfında her hangi bir müntehip tarafından iddia edildiği takdirde tahkikat neticesi intihabın muallel bulunduğu müeyyit ise evrakı tahkikiye şurayı devlete

tevdi olunur , şurayı devlet tarihi tevdi den itibaren on beş gün zarfında bir karar ita eder , karar intihabın iptali merkezinde ise müddeti bakiyesini ikmal eder ,

54 — Belediye meclisi :

1 — Kanunen muayyen olan içtima- atı adıye ve fevkalâde haricinde toplanırsa .

2 — Kanunen muayyen olan yerden gayri bir mevkide akti içtima ederse .

3 — Kanunen uhtesine mürettep ve zaifi miadi kanunisi zarfında ifadan imtina eder ve keyfiyeti meclise mevdu işleri sekteye ve taahhura uğratırsa .

4 — Siyasiyata dair müzakeratla iştilgal veya temenniyatı siyasiye izhar ederse .

5 — Belediye âzahları birer suretle inhilâl ederek yedek âza bulunmamak dolayisile âzayı mevcude miktarı adedi mürettebin yarısından daha az kahrırsa , Şehremaneti müteşekkil olmıyan beldelerde Dahiliye vekilinin emrile , Şehremaneti müteşekkil olan yerlerde Dahiliye vekilinin inhası ve icra vekilleri hey'etinin kararı üzerine Reisi cümhurun tastikile meclis feshedilir .

Bu takdirde nihayet iki ay zarfında intihap edilecek olan yeni meclis evelki meclisin müddeti bakiyesini ikmal eder .

### İçtimalar, Müzakereler, Kararlar

55 — Meclis Şubat, Nisan, Temmuz, Teşrinisani ayları ipfidasında olmak üzere senede dört defa adıyen içtima eder . Bütçe müzakeresine tesadüf eden içtima müddeti en çok otuz gündür .

Bu müddetten evel vazifesi hitam bulmadığı takdirde yali on beşgünden fazla olmamak üzere müzakeratı temdit edip keyfiyeti dahiliye vekâletine esbabile



bildirir. Mühim ve mustacel bir iş zuburunda belediye reisinin tahriri daveti vay azadan üçte ikisinin esbabı mucibeli talep ve teklif üzerine Şehremaneti müteşekkil olmiyan yerlerde Valinin Şehremaneti müteşekkil olan yerlerde Dahiliye vekilinin tasvibi veya resen emrile meclis fevkalâde olarak toplanır, fevkalâde içtimada davavete sebep olan maddeden gayri bir iş müzakere edilemez.

56 — Âdi ve fevkalâde içtimaların ruznamesi belediye reisi ve Şehremaneti olan beldelerde Şehremini tarafından en az bir hafta evel umum belediye âzasının beldedeki adreslerine gönderilecek ve mahalli gazetelerle ve sair vasıtalarla ilân edilecektir. Pek müstacel ahvalde mahalli en büyük mülkiye memurunun tastikile bu müddet üç güne tenzil olunabilir.

57 — Meclisin müzakeresi alenidir. Reis tarafından teklif vukuunda meclisin ekseriyetle kararı üzerine hafi celse akt olunabilir. Müzakereler muntazaman kayıt ve zaptolunur. Zabıtname hulûsalarının her ictima müddetinin hitamını takip eden on gün zarfında mahalli en büyük mülkiye memuru ve Şehremaneti müteşekkil olan beldelerde Şehremini marifetile Vilâyete, Dahiliye Vekâletine irsali ve mukarrarat hulûsalarının ittihazı karar tarihinden itibaren 48 saat zarfında belediye dairesi methalinde ve mahali matbuatta neşir ve ilânı meşruttur.

58 — Belediye meclisinde müzakere olunacak maddeler reis tarafından meclise tevdi olunur. âzadan her biri dahi beldeyaait vezâif cümlesinden bulunan maddelere dair teklifler de bulunabilir. Teklif meclisce kabul edilirse ruznameye alınır.

59 — Belediye meclislerine belediye reisi veya Şehremini riyaset eder, Reis

meclisi miadı kanunisinde kûşat, müzakereleri idare, kararları istihsal ve ilân ve tebliğ ve hitamı mesaiyi beyan eyler. Meclisin her seneye ait ilk içtimada meclis âzası kendi içlerinden bir reis vekili ve lüzumu kadar kâtip intihap eder. Reisin ğaybubetinde reis vekili riyaset vazifesini ifa eyler.

60 — Meclis âzası mürettep adedinin yarısından fazla âza hazır bulunmadıkça müzakere icra ve mevcut âzanın yarısından fazlasının reyî inzımam etmedikçe karar ittihaz edemez. Reylerde müsavât vukuunda reisin bulunduğu taraf tercih olunup, âzanın her biri bizzat reyini verir Bütçe müzakeratında esami tayinile rey verilir. Meclisin çalışma usulü Dahiliye Vekâletince talimatnamei mahsusa ile tesbit olunur.

61 — Belediye reisinin veya Şehremininin bir senelik icraatına dair meclise vereceği raporun kıraati esnasında meclise, müntehap reis vekili tarafından riyaset olunur.

62 — Meclis âzasından her biri belediye işlerinden her hangi bir madde hakkında meclis riyasetine takrir vererek sual irat edebilir. Sual takriri mündericatı meclis adedi mürettebinin ekseriyetçe varit görüldüğü takdirde ruznameye alınır ve belediye reisi veya Şehremini veya memur edecekleri zevat suale meclis huzurunda cevap verirler. Cevap, meclis mürettep adedinin ekseriyetince kâfi görülmeliği takdirde 94-üncü maddenin son fıkrası mucibince muamele olunur.

63 — Belediye meclisi her ictima müddeti için ruznamedeki mesaili tetkik etmek üzere encümen teşkil edebilir. Encümenler meclisin içtima günleri arasında ictima eder, mütalâalarını meclise bildirirler.



64 — Belediye meclisi lüzum gör-  
düğü zaman belediyenin umum deva-  
irinin bilumum muamelâtını, bilumum  
evrak ve defatirini teftiş ve tetkik etmek  
üzre kendi azası meyanından bir veya  
bir kaçını bir sene için memur edebile-  
ceği gibi senelik varidatı yüz bin lirayı  
tecavüz eden belediyeler meclisleri kendi  
azası meyanından veya hariçten daimi  
bir hesap müfettişi de tayin edebilirler.  
Bunlar teftişat neticesini belediye reisine  
ve meclise raporla bildirirler. Bu hesap  
müfettişlerinin vazife ve salâhiyetleri  
Dahiliye Vekâletince tesbit olunur.

65 — belediye meclisi tarafından lü-  
zum gösterildiği takdirde Şehremaneti  
olan beldelerde Şehreminleri ve diğer  
beldelerde belediye reisi ve belediye  
encümen azası ve devair rüesası bizzat  
meclise gelerek izahat itasına mecbur-  
durlar.

66 — Meclis reisi meclisin intizam  
ve inzibatını temin ile vazifedardır.  
Belediye reisi dahili nizamname ahkâ-  
mını ihlâl eden belediye azası hakkında  
mezkûr nizamnameye tevfiği muamele  
eder. Samiin kısmından nümayiş veya  
gürültü yapan her hangi bir şahıs  
ictima salonundan ihraca reis selâhiyye-  
ttardır. Bu hususta reis belediye zabıta-  
sını istihdam edebilir.

67 — Hususî menafii belediyenin  
menafîletaaruz eden mesailde alâkadar  
meclis azası müzake rey ve rey iştirak  
edemez.

68 — Belediye meclisinin müzake-  
ratını kayde mahsus olan zabıtnamesi  
her müzakereyi müteakip meclis reisi  
ve meclişe azalar arasında müntehip  
kâtipler tarafından imza olunur.

69 — Belediye meclisinin içtimanda  
mürettep azanın ekseriyeti hazır değilse  
meclis reisi meclisi en az üç gün sonra

ictima etmek üzere gününü tesbit ve  
mahalli vasıtalarla ilân eder. İkinci  
içtimada kaç aza hazır olsun mevcut  
aza ile müzakere yapılır.

70 — Üç celsede bilâ mazeret hazır  
bulunmayan meclis azası istifa etmiş  
addolunurlar.

71 — Meclis aşağıda gösterilen işler  
hakkında müzakere icra ve karar ita  
eder.

1 — Bütçe ve bir senelik mesai  
programı.

2 — Kat'i hesap.

3 — Tahsisatı munzamme veya bü-  
tçede tadilat veya fasıldan fasıla mûna-  
kale.

4 — İkrazlar, istikrazlar.

5 — Senesi içinde ödenmek şartile  
avanslar.

6 — Kanunlarla vazedilmiş olan  
belediye vergi ve resimlerine âit tarifesi.

7 — Belediye vergi ve resimlerinin  
taalluk ettiği hususat hariçinde belediye  
idaresi tarafından ifa olunacak hidemata  
mukabil alınacak ücret tarifeleri.

8 — Belediye vergi ve resimleri  
kanununun 31, 32 inci maddelerine  
tevfikan duhuliyeye resmi tarifeleri.

9 — Beldenin müstakbel şekli, umu-  
mî imarat programları, mecarî hava-  
gazı, su, elektrik, tenvirat tesisatı  
mesaili.

10 — Bir seneden fazla müddetle  
veya on bin liradan fazla bedeli senevi  
ile aktedilecek icar ve isticar mukavelatı.

11 — Belediye emvali gayri men-  
kulesinden iktiza edenlerin satılması.

12 — Menafii umuma mahsus bele-  
diye gayri menkul emvalinin bir hiz-  
mete tahsisi, ciheti tahsisinin tebdili  
veya akar haline ifrağı.

13 — İvaz mukabilinde vukubulan  
teberruların kabulü.

14 — Fevkalâde hizmeti görülen memurine azamî miktarı üç yüz lirayı geçmemek üzere ikramiye verilmesine karar itası .

15 — Müddeabilihi bin liradan fazla olup sulhan tevsiyesine lüzum görülen meselelerde teslim olmak .

16 — Menafii umuma âit olmak üzere belediye namına verilecek imtiyazat mukaveleleri .

17 — Belediyeye âit ve ihtiyari vezaif cümlesine dahil hidemat ve müessesatın ihdası veya ilgası ve şekli digere kalbı .

18 — Belediye zabıtası talimatının ve kanunen meclisten geçmesi muktazi talimatnamelerin tetkiki .

19 — Kanunen belediyeye mürettep vazife ve salâhiyetler dahilinde olmak şartile reis tarafından tevdi ve âzadan bir veya bir kaç tarafından tevdi ve âzadan bir veya bir kaç tarafından tetkik edilen mevad ve saire .

72 — 71 inci maddenin 1, 2, 4, 7, 9, 15 inci fıkralarında gösterilen işlere ve 18 inci fıkra mezkûr belediye zabıtasına müteallik talimatnameye âit olmak üzere belediye meclisleri mukarreratı mahalli en büyük mülkiye memurunun ve Şehremaneti müteşekkil olan belde-lerde valilerin mütalâaları alınarak Dahiliye Vekilinin tasvibile meriyet kesbeder, mezkûr kararlar Dahiliye Vekili veya mahalli en büyük mülkiye memurları tarafından bir ay zarfında tasdik edilmediği takdirde belediye meclislerinin tetkik talebi üzerine şurayı devlet tarafından üç ay zarfında ittihaz olunacak karar kat'idir .

73 — Yirmi beş seneden fazla bir müddet için yapılacak ikraz veya istikraz kararları Vilâyet idare hey'etinin mutaleası üzerine Valinin tasvibi ve şurayı devletin kararı ile iktisabı meriyet eder.

74 — 71 inci maddenin 8, 16 ncı fıkralarında gösterilen işlere âit olmak üzere ittihaz edilen mukarrerat Şehremaneti olmıyan yerlerde Valiler ve Şehremaneti müteşekkil yerlerde Şehremaneti tarafından Vilâyetin mütaleası ile beraber Dahiliye vekâletine iş'ar olunarak Şurayı devletin tasvibile iktisabı meriyet eder .

75 — Belediye meclisleri tarafından ittihaz edilen mukarrerattan 72, 73 74 üncü maddelerde yazılı hususattan gayri mevada müteallik meclis mukarreratı kat'idir. Ancak bu kabil mukarreratın usulen ilâm tarihinden itibaren on gün zarfında Şehremaneti müteşekkil olmıyan yerlerde belediye reisi veya alâkadarlar tarafından vilâyete, Şehremaneti müteşekkil olan belde-lerde Şehremini veya alâkadarlar tarafından Dahiliye Vekâletine müracaatla itiraz olunabilir, Vilâyete iş'ar edilen itirazat Kaymakamın mütaleası alınarak Vilâyet idare hey'efince on beş gün zarfında ve Şehremaneti olan yerlerde Vekâlete arz edilen itirazlar Valinin mütalâası alınarak şurayı devletçe bir ay zarfında tetkik ve rü'yet olunur. Şurayı devletin kararı kat'idir. Vaki itirazat müracaatı üzerine Vali meclis kararının iki ay için tatbikinin tehirini emredebilir .

76 — Adi ve fevkalâde ictimaat haricinde veya vazife ve salâhiyeti kanuniye hilafında veya devlet kanun ve nizamlarına veya 55 inci maddede munsarrah aleniyyet esasına mugayir olarak ittihaz edilen meclis kararları hükümsüzdür. Hiç bir müddetle mukayyet olmıyan belediye meclislerinin bu kabil mukarreratı Şehremaneti müteşekkil olmıyan mahallerde valinin talebi üzerine Vilâyet idare hey'eti Şehremaneti müteşekkil olan mahallerde belediye meclislerinin bugibi muharreratı alâkadar

vekâletin teklifi ve dahiliye vekâletinin talebi üzerine şurayı devlet tetkik ederek hükümsüz olduklarına karar verir.

77 — Belediye meclislerinin rey ve mütalea beyanına mecburiyetleri kanun ve nizamlarla tasrih edilen hususta mahalli en büyük mülkiye memurunun vaki olan müracaatı üzerine belediye meclisleri rey ve mütalealarını beyana mecburdurlar. Beldenin menafına müteallik işler için belediye meclisleri rüesayi memurını mülkiye vesatatile veya Şhremini marifetile talep ve temennilerini alakadar devlet dairelerine iblağ edebilirler. Bu meclislerde siyasiyata dair müzakerat, mukarrarat ve temenniyat memnudur.

78 — Belediye reisi veya Şhremini belediye meclisine her ictima devresinin bidayetinde meclis mukarraratının tatbi-katına, belediyenin hali mazisine taah-

hudatı mevcude ve münakidenin sureti ipkasma dair bir senelik mesai raporu verir, meclis rapordaki izahatı mürettep adedinin ekseriyetile کافی görmezse keyfiyet rapordaki izahat ve müzakeratı aynen ihtiva eden zabıtname ile birlikte muntéhap meclis reis vekili tarafından Şhremaneti müteşekkil olmıyan yerlerde Maliye, Şhremaneti müteşekkil olan yerlerde Dahiliye vekâletine mazbata ile iş'ar olunur. Bu iş'arat üzerine Vilâyet veya vekâlet hakemdir. Belediye meclisinin ademi kifayet kararı kaza belediye reisi hakkında vali Vilâyet belediye reisi hakkında Dahiliye vekili tarafından tasvib edildiği takdirde belediye reisi veya Şhremini infisal eder. (Şhremnilerinin infisalleri reisi cumhurun tastikile kat'ilesir) tasvip edilmediği takdirde belediye meclisi hey'eti istifada muhtardır.

## Dördüncü fasıl

### Belediye encümeni

79 — Belediye encümeni belediye reisile muntahap encümen âzasından 91 inci maddede muharrer daire re'islerinden müteşekkildir. Belediye encümeninin vazifeten âzası olanların miktarının nisfından az olmak şartile belediye meclisleri tarafından temdit âzası arasından lüzumu kadar fabri encümen âzası intihap olunur. Muntahip encümen âzasına belediye meclisince lüzum görüldüğü takdirde belediye meclisinin tayin edeceği miktar huzur hakkı verilir. Belediye zabıtası âmiri ve belediye müfettişleri encümene dahil değıldirler.

80 — Encümen, Belediye reisinin veya Şhreminin veya tevkiil edeeekleri zatın riyasetinde adedi mürettebin yarı-

sından fazlasının huzurile toplanır ve mevcudun yarısından fazlasının reyinin inzınamile ittihazı karar eder. Encümenin ictima günlerini kendisi evvelce tespit eder. Ve muayyen günlerde muntazaman ictima eder. Encümene havale edilmiş olan evrakın nihayet bir hafta içinde müzakere edilmesi mecburidir.

81 — Encümen hey'eti her üç ay için âzası arasından ikisini muhasebe kuyudat ve hesabatının laakal on beş günde bir muntazaman teftiş ve murakabesine memur edecektir. Bu murakipler tetkikat ve teftişat neticesini muntazaman raporla encümene bildireceklerdir

82 — Belediye reisleri ve encümenin ve muvazzaf âzası bulundukları şehirde

resen veya iştiraken ticaret yapamazlar.

83 — Encümen azası hususî surette alakadar olduğu mesai hakkındaki müzakerelelerde bulunamaz .

84 — Belediye reisi belediyenin umumi muamelat ve idaresinden ve encümen azası vazifelerinden dolayı meclise karşı me'suldür . Belediye daire baş amirleri belediye reisi tarafından belediye meclisine teklif olunarak meclis tarafından intihap olunur bunlar belediye meclisine tabi ve ona karşı me'suldurlar .

85 — Belediye encümeni encümene âit tetkikatı teshil etmek üzere encümen azası meyanından tetkikat hey'etleri teşkil edebilirler .

### Encümenin vazifeleri

86 — 1 — Belediye reisi veya Şehremini tarafından hazırlanan bütçenin ilk tetkiki .

2 — Aylık icmallerin tetkik ve mukabesi , müzayede , münakasa şartnamelerinin ve ihalelerin ve pazarlık kararlarının tetkik ve tasiki hesabı kat'i hakkında meclise mütalea beyanı ve Muhasbe hesaplarının tetkikile zimnet ve beraetler hakkında mazbata tanzimi .

3 — İstimal edilecek yerler hakkında kanunu mahsuna tevfikân karar itası .

4 — Gayri melhuz masarife âit tahsisatın sarf mahallinin tayıni .

5 — Bütçede bir fasıl dahilindeki maddeler arasında münakale icrası .

6 — Belediye idarelerine mevdu ve zaifin icrasını temin için belediye tenbihatı ısdarı .

7 — Vesaiti nakliyyeye mahsus ücret ve tarifelerle hava'yici zaruriyyeye mahsus narhların tesbiti .

8 — Belediye emvali menkulesinden icabedenleri müzayede kaimelerile satışa arzı .

9 — 16/Nisan/340 tarihli ve 486 numaralı kanuna tevfikân hükümler itası .

10 — Devair rüesasından mâda belediye müstahdemlerinin intihap , terfi idareten tecziye veya taltifleri , hizmetlerine nihayet verilmesi hakkında belediye riyyasetinden vaki olacak tekliflerin tetkiki ve karara raptı . ( memur sınıfı hakkında memurun kanunu ahkâmı tatbik olunur )

87 — Reis tarafından havale ve tevdi edilmeyen husust hakkında encümen karar veremez .

88 — Mazeretsiz sura ile üç ictimaa gelmiyen müntahip encümen azası istifa etmiş sayılır . Memur azalar hakkında memurun kanunu ahkâmı tatbik olunur .

89 — Belediyenin kat'i hesap cetvelleri âit olduğu senenin hitamından itibaren nihayet altı ay mururunda belediye encümeni kararla belediye reisi tarafından tetkik ve tasdik olunmak üzere meclise tevdi olunacaktır .

90 — Belediye reisi veya Şehremini encümen mukarreratını kruna veya menafii umumiyeye muhalif gördüğü surette kararın icrasını tehir ve evrakı Vilâyet idare hey'etince tetkik olunmak üzere valiye ve Şehremaneti olan yerlerde Dahiliye vekâletine irsal eder, İdare hey'etinin kararına tebliğ tarihinden itibaren on beş gün zarfında belediye reisi ve encümen tarafından ve Şehremaneti olan yerlerde Dahiliye vekâletinin kararına encümen tarafından itiraz olduğu surette şurayı devletçe evrakın vurudu tarihinden itibaren bir ay zarfında temyizten tetkik olunarak verilecek karar kat'idir .



## Beşinci fasıl

### Belediyelerde icrai vazife

#### A — Belediye Hey'etleri, memurin ve müstahdimini

91 — Belediye hey'eti Belediye Reisinin emri altında lüzumu kadar Reis Muavini, Başkâtip, Muhasebeci, Sertabip ve Serbaytar, Sermühendis ve Sermüftişi gibi Belediye kadrosunda mevcut olan memurin rüesasından ve Şehremaneti müteşekkil olan beldelerde Şehremaneti Hey'eti Şehremanetinin emri altında lüzumu kadar Şehremini Muavini, Umuru Tahiriye, Hesabiye, İktisadiye, Sıhhiye, Fenniye, Baytariye, Hukukiye ve hey'eti teftişîye Müdürlerinden belediye şubelerinde şube hey'ti Belediye Müdürünün emri altında Başkâtip, Muhasebeci sertabip Serbaytar ve sermühendis gibi memurin rüesasından ibarettir. Bunların emri altında lüzumu kadar yazı, hesap, fen sıhhiye, Baytariye, İdare, Teftiş, Belediye zabıtsı ve İtfaiye ve emsali memurlarla ketebe ve müstahdimin ve amele bulunur. Adet ve maaş kadroları bu veçhile tesbit ve tastik olunur.

92 — Belediye Reisleri hemşehriler içinden ve hariçten sekiz sene için gizli rey ile ve üçte iki ekseriyeti âra ile ve Muavinleri Belediye reisinin teklifi üzerine sekiz sene için gizli rey ile ve ekseriyet âra ile Belediye meclisi tarafından intihap olunur. İlk intihapta reyler matlup ekseriyet hasıl olmazsa en çok rey alan üç namizet tekrar intihaba arz olunur. Bunlardan en çok rey alan intihap edilir, Belediye Reisi intihabında Meclise âzadan en yaşlısı riya set eder. Reis intihabı Valinin Vilâyet merkezi Belediyeleri için Dahiliye Vekilinin tastikile kat,ileşir. Reislige intihap olunan zatın

Vali veya Dahiliye vekili tarafından intihap mazbatalarının vusulünden itibaren on beş gün zarfında tastik veya ret edilmesi lâzımdır. On beş gün zarfında tastik veya ret edildiği bildirilmezse tastik edilmiş add olunur. Bu Müddet zarfında tastik edildiği takdirde Belediye Meclisi evvelki intihap muamelesi veçhile intihap edeceği zatı arz eyler. Bu da Vilâyet veya Vekâletçe tastik olunmadığı takdirde Meclis fesih olunarak yeniden Belediye Meclis intihabı yapılır. Yeni Meclis tarafından yapılan Reis intihabı 24, 25, 26, 27 ve 94 üncü maddelere muvafık olmak şartile kat'idir.

93 — Fesh vukuunda veya Meclis azasının istifası veyhut Meclis Hey'etini teşkil edecek mıkarda âza veya ihtiyat âza kalmadığı takdirde kanun daire-sinde yeniden intihap yapılmıcaya kadar Vali veya Dahiliye Vekili tarafından münasip bir zat muvakkat Reis nasbolunur. Bu zat Encümenin muvazaf azasıle birlikte Belediye Encümeni vezâifini ifa eder.

94 — Üç bin nüfusu mütecaviz olan beldelerde Belediye Reis ve Muavinleri en az orta mektep tahsilini ve elli binden yukarı nüfuslu beldelerde Reis ve muavinleri yüksek mektep tahsilini ikmâl etmiş olanlardan intihap olunur. Üç binden aşağı nüfuslu beldelerde Belediye Reisleri en az ilk mektep tahsilini ikmâl etmiş olanlardan intihap olunur. Belediye Reis ve Muavinlerinin yeniden intihabı caizdir.

95 — Belediye Reisleri devrei intihabiye esnasında arifcak :

A — vazifeden mütevellit her hangi bir mahlûmiyetin kat'iyet kesbetmesi .

B — Âzâhık sıfatından sukutunu müstelzim bir sebebin tahaddüsü .

C — Kanuni vazifesini hükûmetin tahriri tebligatına rağmen ifadan istinkâf halinde Vali tarafından lüzum görülürse derhal işten elçektirilerek Vilâyet İdare Hey'etinin kararıyle vazifesine nihayet verilir .

96 — Doksan beşinci madde mucibince Belediye reisinin intihabı icap eylediği takdirde Vali tarafından belediye Meclisi içtimaa davet olunarak yeniden Belediye Meclisi inti habı yapılır .

97 — Şehremini ve Muavinlerinin tayin ve infisalleri Dahiliye Vekili tarafından usuli dairesinde Reisi Cümhurun tastikine arz edilir .

98 — Şehremaneti Hey'eti erkânı ile Belediye şube Müdürleri Şehremininin intihabı ve Dahiliye Vekilinin tasvibile, Belediye şubeleri erkânı Emanete merbut aklâm ve müessesat Müdür ve Reisleri Şehremini tarafından ve Meclis emrindeki vize ve Meclis kalemleri memurları Belediye Encümeninin kararile kezalik Şehremini tarafından nasıp ve azil olunurlar .

— 99 Belediye reisile Belediye Encümeni arasında ihtilâf vukuunda Belediye meclisi ihtilâfatı tetkik eder. Ve bir karar verir .

Verilen karar hakkında Encümen veya Belediye Reisinin Valiye itirazın müracaatı üzerine Vilâyet İdre Hey'etinin mütalâası abnarak Şurayı Devlet tarafından verilen karar kat'idir .

## B - Belediye hey'etlerinin vazife ve selâhiyetleri

100 — Belediye Reisi ve Şehremini mahalli ve en büyük Mülkiye mumuru

tarafından tebliğ edilecek bil'umum kavanini ve nizamât ve talimatı neğr ve ilân ve işbu kavanin ve nizamât ije kendisine muhavver hususati ibka ile mükelleftir .

101 — Belediye İdaresinin en büyük amiri sıfatile Belediye Reisi Şehremini :

A — Belediye Zabıtası vezaifinin ifasını temin talimat ve yasaklarını tatbik .

B . Meclis ve Encümen ve mafevk mercilerin kararlarını infas

C — Bu mercilerin tesvibine mütevekkif olmayan Belediye vazaiî selâhiyeti dairesinde ve mes'uliyeti altında ifa

D — Hükme iktiran eden Belediye cezalarını tenfiz .

H — Belediyenin mahalli mahiyeti haiz selâmet, sıhhat umran İktisat ve intizam itibarile mevcudiyetinin ve tekemmülâtına ait hususati takip ve ifa eder .

102 — Belediye idaresinin şahsiyeti hükmiyesinin mümessili sıfatile Belediye reisi, şehremini

A — Belediye emvalini idareye

B — Varidat ve matlubatını takip ve tahsile

C — Selâhiyettar makam ve hey'etin tastikine iktiran etmek şartile akdî mukaveleye sulh ve ibraye, teberruatı kabule belediye hesabına kâffeî ukudatı medeniyeği ifaya

D — Devair ve muhakim nezdinde müddei veya müddeialehy sıfatile belediyeği temsile veya bir başkasını tevkile .

H — Belediye bütçesinin emrû itesi sıfatile sarf evrakını ve maarif tahakkukatını tastik ve sırf emirlerini imzaya selâhiyettardır .

103 — Belediye reisi ve Şehremini kendi mes'uliyet ve nezareti altında da

kendine ait vezaiften bir kısmının namına tedvir ve intaç etmek üzere muavinlerine tevdi eylemek selâhiyetini haizdir.

104 — Şehremini ve belediye reisi ile bil'umum belediye memurları ve müstahdemleri vazifelerinden münbais veya vazifelerinin ifası esnasında hadis olan cürümlerden dolayı memurin muhakematı hakkındaki ehkâma tabidir.

105 — Belediye müstahdemlerinin intihap, istihdam; tecziye, terfi ve taltifleri vazifeden çıktuktan sonra kendilerine verilecek takaüt maaşı ve tazminat veirae edecekleri kefaletleri ve bunlara müteallik bir nizamname ile tayin olunacaktır. Memur sınıfının bu kabil muamelatı umumî ahkâma tabidir.

106 — Belediye vezaifine tayin edilen devlet memurlarının hizmeti müddetleri kıdem itibarile devlet hizmetinde geçmiş addolunur. Şu kadarki işbu memurin tekaüt hakkı mukabilinde diğer devlet memurlarının kanunen tesviyesine mecbur oldukları aidatı muntazaman belediye sanbığı vasıtasıyla devlet hazinesine tesviye ebeceklendir.

### Belediye zabıtası

107 — Belediye zabıtası belediye sınırı içinde helde intizam, sıhhat ve huzurunun temini ve muhafazasile mükellef olup bu sıfatla belediye kanun-nizam veya yasaklarının ve bunlara müsteniden verilen emirlerin ve mahkûmunbılı cezaların 16 Nisan 340 tarihli ve 486 numarolu kanuna tevfiikan infazı 15 ve 19 zıncı maddelerde muharrer vazifelerin ifası ve ceraimi belediyenin tokip ve taharrisile mükelleftir.

108 — Belediye zabıtası kadrosı belediye zabıtası Müdürü lüzumu kadar

Muavinleri, Merkez memuru, komiser İkinci Komiser ve Komiser Muavinlerle memurlardan mürekkebtir.

Şehremanetlerinden en büyük Belediye zabıtası amiri belediye zabıtası Müdürüdür. Şuabata münkasım Şehremanetlerinden belediye şubelerinde en büyük belediye zabıtası amiri Zabıte belediye merkez memurudur. Belediyelerde nüfuslarına ve bütçelerine göre en büyük Belediye zabıtası amiri belediye Zabıta Müdürü merkez memuru, serkomiser veya ikinci Komiserdir. Her belde de bin ilâ ikibin beşyüz nüfus için bir memur hesabıle Belediye zabıtası teşkilâtı yapılır.

109 — Belediye zabıtası memurlarının mesleki evsafı talim terbiye ve inzibatı ve kıyafetleri, tefeyyüz ve terfileri ve nasbu azilleri Polis nizamnamesindeki şeraiti tabi olmak üzere Dahiliye Vekâletince ve talimatı mahsusa ile tayin olunur. Maaşat ve masarifât ve teçhizatı belediyece tediyeye ve tedarik edilir.

110 — Belediye zabıtası teşkilâtı doğruban doğruya belediye reisinin, Şehremaneti müteşekkıl olan yerlerde şehremininin ve belediye şubelerine ayrılan yerlerde şubelere merbut teşkilâtı belediye Müdürlerinin emri altında bulunur.

111 — Belediye zabıtasına karşı gelenler devlet zabıtasına karşı koyanlar gibi ceza görürler.

112 — Polis teşkilâtı bulunan belde-lerde belediye zabıtası vezaifi hey'eti vekile kararı ve Reisi Cumhuriurun tastiki ile devlet zabıtasına tevdi olunur. Bu takdirdde belediye idaresi Zabıta masarifine bin beşyüz nüfusa bir zabıta memuru masrafı isabet edecek suretle iştirak eder.

